

AR SKREO

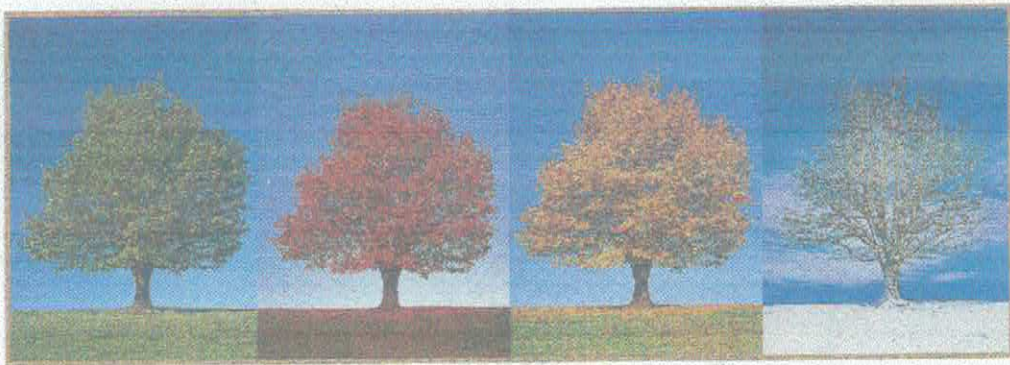
BULLETIN DE L'AMICALE MOLENAISE

27 €

ANNEE

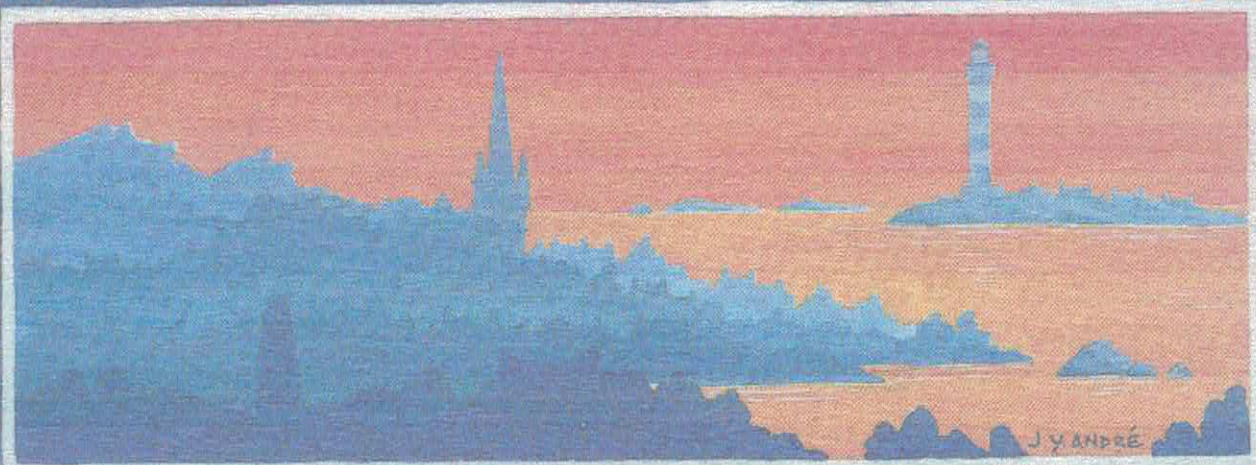
N°

80



BONNE ANNEE

Meilleurs Voeux



J. Y. ANDRÉ

SKREO NO 80

février 2005

SOMMAIRE

- Le mot du président
- Etat civil
- Programme des animations 2005
- Informations municipales
- Informations Penn ar Bed
- La Bernique
- Les départements (jeu gratuit)
- Le pêle-mêle du Skréo
- Lettre au Préfet
- Le test des trois passoires
- Les goëmoniers à Balanec en 1940

STATUTS DE L'AMICALE .

(J.O du 04. 08. 1978 et du J.O du 22. 01. 1984.)

- Amélioration du cadre de vie de tous ceux qui , à un titre quelconque , sont attachés à l'île Molène et à son archipel .
- Animation de l'île et pratique d'activités sportives , le champ d'activités étant étendu à tout l'archipel de Molène .

LE MOT DU PRESIDENT

Bonne année à toutes et à tous ,

Comme le dit notre page de garde , recevez tous les meilleurs voeux du bureau et du conseil d'administration de l'Amicale Molénaise .

Bien sûr , bonne santé à tous , et aussi solidarité entre nous et envers les autres .

Le drame qui a ravagé le Sud-Est asiatique pourrait très bien se produire ailleurs . Devant une catastrophe de cette ampleur , on se sent impuissant , mais par réaction , la vie continue et doit reprendre le dessus . Chacun à son niveau peut apporter sa modeste contribution . C'est pourquoi , l'Amicale Molénaise a décidé d'organiser un gala , avec le concours de la chorale de Porspoder , le samedi 14 mai , en l'église paroissiale de Molène , au profit intégral du Sri-Lanka . En aidant ces inconnus , une paix intérieure nous habitera .

Plus près de nous , nous avons nos soucis quotidiens ; et comme un leitmotiv revient le fameux Parc Marin . Sera-t-il National , Naturel ? Qu'importe , ce qui compte , c'est que la population des îles , concernée au premier chef , soit bien représentée et entendue . On ne tire pas un trait sur une civilisation .

Compte-tenu du fait que ce projet s'oriente vers un Parc Naturel , il n'y aurait plus d'enquête publique , ce qui veut dire que les habitants ne pourraient pas s'exprimer et qu'aucun commissaire ne tiendrait compte de nos avis .

Au vu de cette nouvelle situation , le conseil d'administration de l'Amicale a décidé de présenter sa candidature pour rentrer dans le Comité de pilotage du Parc pour faire entendre la voix des usagers . A ce sujet , vous trouverez dans ce journal , une copie de la lettre que nous avons adressée à Monsieur le Préfet du Finistère . Il serait quand même malheureux que les oiseaux soient mieux représentés que les habitants des îles . Nous vous tiendrons , bien évidemment , au courant de l'issue de notre démarche . Démocratie , existes-tu encore ?

Nous avons reçu de nombreux voeux , dont ceux de la Mairie de Molène nous permettant d'aller vers une coopération plus étroite . Nous vous en remercions .

Avec mes voeux , je tiens aussi à remercier tous nos adhérents qui permettent à l'Amicale d'exister .

Autres vœux pour 2005 . Respectons la nature , sur terre et sur mer . Des moyens sont mis à notre disposition pour la propreté et l'environnement . Sachons les utiliser et terminons-en avec les décharges sauvages .

Respectons la nature en mer . La pêche de loisir est un plaisir . Le plaisancier peut profiter de la nature sans être un " viandard " . Il en va des générations futures .

Autres vœux pour 2005 . Je suis exigeant , direz-vous , mais il me semble très important d'attirer votre attention sur la vie économique de l'île . Pour que notre île tienne le coup , il faut favoriser le commerce local , source de vie , sinon , un jour , ce sera le " chacun pour soi " et la décrépitude . Réflexion : quel gain minime par rapport au risque énorme qui nous attend !

Je voudrais que l'année 2005 soit une année d'espoir , que Molène reste maîtresse chez elle pour le bien de tous ses habitants , et sache faire entendre la voix de la raison auprès de nos gouvernants .

KENAVO ET BLOAVEZ MAD .

Bien amicalement .

René Masson



ETAT CIVIL

de Novembre 2004 à février 2005

Naissances au foyer de :

Carole et Stéphane Cuillandre (fils de Monique et Gilbert Cuillandre)	Lucy
Séverine et Dany Joly (fille de Germaine et Marcel Roger)	Matéo
Nathalie et Robert Hélias (fille de Louise et Jojo Callac)	Sarah
Marie-Annick Bonnefoy et Sébastien Jacq (fille de Nicole et Jean-Pierre Jacob)	Lucie
Laétitia et Yoann Podeur (fils de Béatrice et Norbert Podeur)	Lola
Mélina et André Delarue (fils de Marie-Rose et Jean Delarue)	Mathis
Anne-Gaëlle et Stéphan Lechte (fille de Isabelle et Ernest Rocher)	Léontine
Lydia Roger et Stéphan Orpel (fille de Jeannine Rocher-Galliou)	Gaéthan
Johanne et Christophe Andoli (fille de Marie-Philomène et Pierre Calvez)	Enzo

Félicitations aux parents et bienvenue aux petits skréos !

Mariages

- Céline Tanguy et Nicolas Fègeant
(fille de Reine et Noël Tanguy)
- Christelle Tanguy et Richard Squiban
(fille de Patricia et Marcel Tanguy)
(fils de Georgette et Yves Squiban)

Claire et Roland Berrou

Michèle et Marcel Le Gavre

Tous nos voeux de bonheur .

Décès

Madame Kérouman	103 ans	Brest
Madame Merrien Josiane (née Masson)	85 ans	Brest
Madame Salou Micheline (née Corolleur)	79 ans	Molène
Madame Jestin (belle- mère de Roger Masson)	87 ans	Brest
Monsieur Muguet Henri (époux de Monique Bidan)	68 ans	Saint Meurou
Madame Marie-France Hervé (née Créach) (soeur de Annick Créach - Le Moal)	61 ans	Belfort
Monsieur Emile Cuchard (beau-père de Robert Le Guen)	85 ans	Landerneau
Monsieur Eric Derval (photographe , très lié à Molène)	50 ans	Paris

Toutes nos condoléances .

Nous faisons paraître , page suivante , un hommage de Michèle Cloître à Josiane Merrien et Eric Derval .

En souvenir de Josiane

Josiane MASSON nous a quittés le 8 novembre 2004. Son travail d'assistante sociale à Brest puis la maladie, ces dernières années, l'avaient physiquement éloignée de Molène, où elle était née en 1919, mais je peux encore témoigner de son profond attachement à son île .

Nous n'étions pas de la même génération et je ne l'ai rencontrée qu'une seule fois, en 1987, alors que sa dernière fille, Hélène Merrien, était infirmière à Molène. Pourtant nous avons correspondu durant des années, avec beaucoup d'intérêt réciproque pour nos recherches sur les ancêtres molénaïes .

C'est son article sur la généalogie du Skreo n° 12 (juin 1982) qui nous avait rapprochées. Avec la même passion, de 1982 à 1989, elle avait écrit d'autres articles sur nos aïeux du XVII^e et c'est elle qui avait trouvé l'acte de 1811 qui m'avait permis d'écrire l'article sur les corsaires molénaïes, noyés lors d'une prise ou enfermés sous les pontons anglais (Skreo n° 17 mars 1984). Cet acte, qui semblait attendre personnellement chacun de nous, commençait par : "De par Le Roi Louis Par la grace de Dieu Roi de France et de Navarre , à tous ceux qui ces présentes verront, salut" .

Josiane voulait démêler l'imbricatio des Masson molénaïes et prouver qu'ils étaient tous cousins. Elle n'y est jamais parvenue. Elle tenait d'une de ses tantes, qui le tenait d'ancêtres, qu'au départ les Masson étaient trois frères irlandais, marins débarqués à Molène par hasard et qui n'étaient jamais retournés dans leur pays. D'où peut-être la prononciation molénaïse traditionnelle "Massoun", plus proche du Mason anglais que du Masson français. Elle n'a jamais pu le prouver. Cela remonterait d'ailleurs au moins au XVI^e siècle puisque, selon les dispenses de consanguinité connues actuellement, en 1620 il y avait déjà deux familles apparemment distinctes, issues de Christien Masson et de Paul Masson.

Inlassablement, Josiane allait aux Archives Départementales et aux Archives de la Marine, traquant le moindre indice. Elle prenait des notes, me les envoyait, je triais, donnais mon avis, la relançais sur d'autres pistes et elle repartait avec la même fougue de jeune retraitée. Jusqu'au jour où elle m'a écrit que sa vue se brouillait autant que sa tête et qu'elle était désespérée de ne plus pouvoir continuer .

Quand je me suis remise à la généalogie, sous l'impulsion de plus jeunes passionnés, je n'ai jamais pu lui dire que maintenant, on entrait tout dans un logiciel informatique, que l'on pouvait chercher ses ancêtres de Paris ou de Toulon par Internet et que chacun apportant sa pierre, on allait bientôt trouver tous les liens unissant les Masson et les autres .

Pour ses propres ancêtres, Josiane butait sur une Marie Ciriaque Masson, née vers 1774, ancêtre de beaucoup de Masson actuels. Celle-ci ne s'était jamais mariée, ce qui nous privait du nom de ses parents, mais elle avait eu deux fils en 1804 et en 1811. Sur l'acte de naissance du premier, Sébastien Gabriel Masson, né le 28 brumaire an XIII, cette phrase étrange "N'a point été enregistré à son rang vu qu'on attendait le père pour légitimer l'enfant". Soit le père n'était pas revenu, soit il ne l'avait pas reconnu et Marie Ciriaque était morte trop jeune (en 1820) pour que l'on ait encore le souvenir de l'histoire. Des ascendances sont probables mais l'informatique n'a rien fait de mieux à ce sujet !

Ces deux dernières années, chaque fois que je rentrais des données dans le pot commun héréditaire des Molénaïes, je pensais à Josiane et son départ ne m'empêchera pas de continuer à l'associer à ce patient travail. Qui sait, peut-être que, l'esprit à nouveau libre, elle est quelque part en train d'interroger Marie Ciriaque et qu'elle va bientôt venir me souffler le résultat de ses recherches ...

Michèle Cloître

- Depuis, **Eric Derval**, le photographe qui habitait la maison "de Régis" cet été, nous a également quittés, d'une crise cardiaque. Sous un aspect routard voire zonard, il cachait une immense richesse intérieure et un talent fou .

Il avait couvert le chantier des fouilles archéologiques et photographié nos anciens au hasard des sentiers. M'accordant sa confiance, il m'avait présenté ses superbes photos numériques et diaporamas sur Molène, le groupe folklorique de l'été, la pêche, les dauphins. Je revois encore les minuscules bulles d'eau de mer dans le regard d'un dauphin qui le fixait "amicalement" à moins d'un mètre .

Je m'étais émerveillée des portraits de ma tante Céline, aussitôt il m'en avait donné tous les fichiers .

Son travail est resté en suspens. Après un dernier hommage entre rires et larmes, ses amis parisiens se sont attelés à la tâche. Ils espèrent pouvoir le présenter un jour sous une forme ou une autre, au moins pour le petit Paul, son fils de six ans qui avait passé un moment avec lui à Molène. Ils nous tiendront au courant .

AMICALE MOLENAISE

PROGRAMME DES ANIMATIONS 2005

19 mars	Repas des amicalistes	Toulbroc'h	<i>Inscriptions avant le 12/3</i>
1ère semaine de mai	Vente de fleurs (1)	Salle Polyvalente	
14 mai	Chorale de Porspoder	Eglise paroissiale	
15 mai	Repas des anciens	Salle Polyvalente	
11-12 juin	Tir à l'arc (Archers de Plouzané)	Théven	
14 juillet	Fête nationale ... Bal et buvette	Salle du Théven	
17 juillet	Loto	Salle du Théven	
23 juillet	Tournoi de foot (avec buvette)	Théven	
24 juillet	Pétanque (Challenge P. Maguet)	Penn-an-Ero	
31 juillet	Galoche (Challenge J. Squiban)	Penn-an-Ero	
7 août	Jeux sur le Port	Le Port	
14 août	Loto	Salle du Théven ou Port	
15 août	Fête de la SNSM (pour mémoire)	Port	
21 août	Marche Triélen-Molène (2)	Salle du Théven (repas)	

Quelques dates sont susceptibles de modification . Nous vous en ferons part dès le moment venu . D'autre part , ce programme pourra , éventuellement , comporter des manifestations supplémentaires , dont une veillée du Parc d'Armorique (danses bretonnes) . Nous attendons confirmation ...

Ceci étant dit , nos moniteurs de danse , Simone et Pascal , dispenseront leurs cours comme les années précédentes . (infos dans le prochain Skréo)

NOTA :

1-FLEURS

Vu le stock d'invendus en 2004 , l'approvisionnement et la vente des fleurs ne se feront que sur commande (avant le 15 avril) , à adresser à Yvette Masson , notre spécialiste ès-fleurs , comme les années précédentes .

- 2. MARCHE TRIELEN-MOLENE

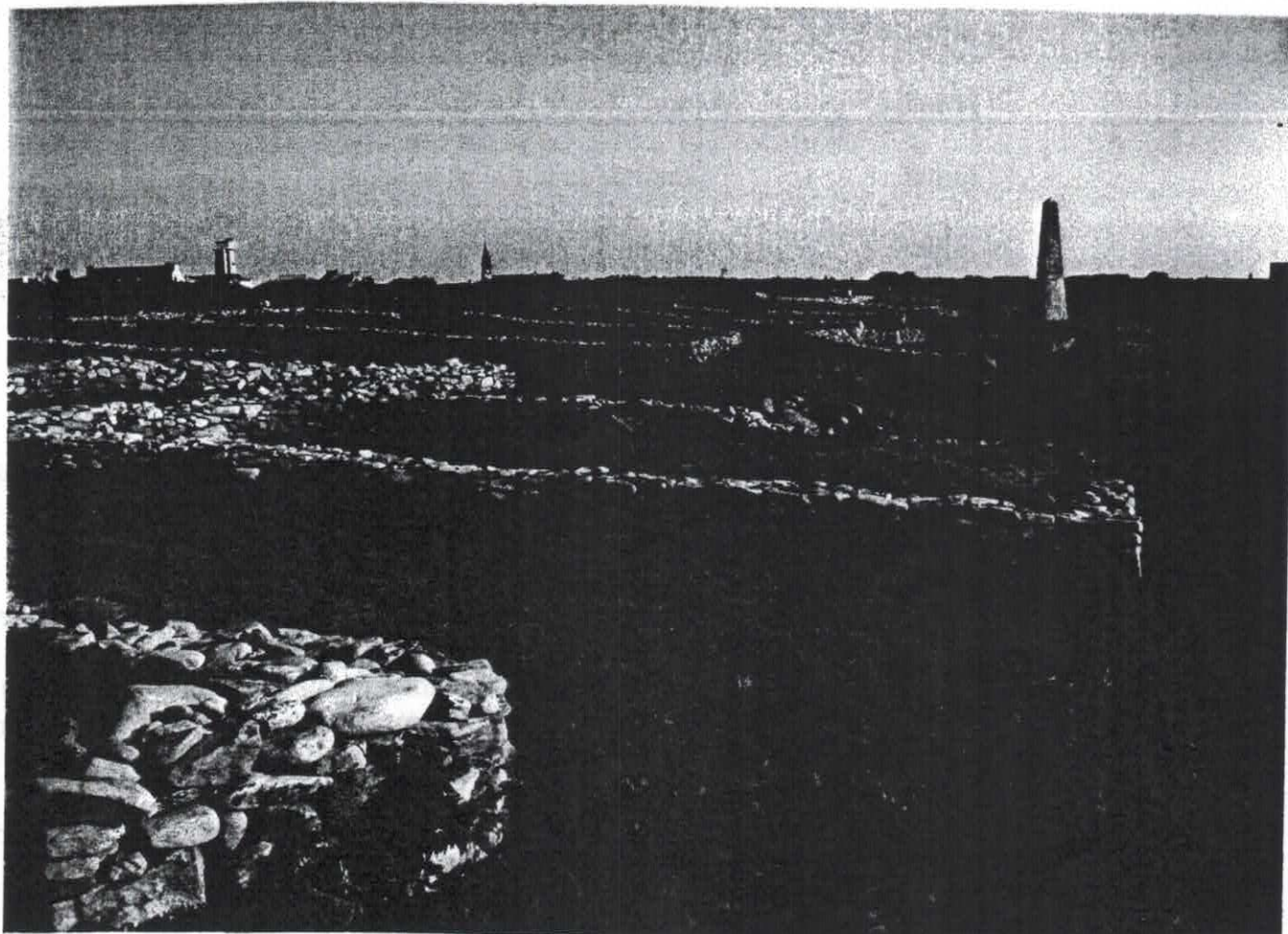
En ce qui concerne la marche Triélen-Molène , pour des raisons de sécurité et de logistique , le nombre de participants sera limité à 100 .

Les inscriptions, (marche avec/ou sans repas ; prix :20 euros ou 7 euros) , ne seront acceptées qu'au siège de l'Amicale , avec le paiement (par chèque uniquement) .

Conditions d'inscription : être en bonne santé , avoir de bonnes chaussures ou des bottes , ne pas craindre les chutes

Inscriptions à partir de début Juillet .

Ci-dessous : *Une photo des murets , témoin du travail des bénévoles de l'Amicale .*



Petite Annonce :

A vendre Peugeot 405 Sillage , essence . Année 1992 . 93000 Kms .
Contrôle Technique O K . Prix : 1900 euro .
Tél . 02 98 47 00 54 ou 06 74 94 45 55

TARIFS COMMUNAUX



Ref. Délibération du 14 décembre 2004.

	Année 2004		Année 2005
EAU			
Prix du M3	003,80€		003,00€
A partir de 101m3	003,00€		003,00€
Redevance « sans citerne »	040,00€ / an		040,00€
Location cpteur eau	039,00€ / an		040,00€
LOCATION DES SALLES			
	Ext.	Int.	Inchangé
A la journée	160,00€	080,00€	
A la journée + nuit	228,00€	114,00€	
Professionnels	160,00€	160,00€	
Caution			150,00€
AUTRES TARIFS COMMUNAUX			
Jetons de douche	001,60€		Inchangé
Mouillages	007,00€		Inchangé
Camping			Inchangé
par tente et par jour	002,35€		
par personne et par jour	000,80€		
par jour (forfait)-groupes	031,25€		
-20% pour un séjour égal ou supérieur à un mois			
Musée Drummond Castle			Inchangé
Adultes	002,00€		
Groupes	001,60€		
Enfants	000,80€		
Groupes scolaires	000,80€		
Mouillages (redevance annuelle)			Inchangé
De 0 à 4m50 / chaînes	23,55€ht		
De 0 à 4m50 / autres	20,19€ht		
De 4m51 à 8m / chaînes	37,02€ht		
De 4m51 à 8m / autres	33,65€ht		
Plus de 8m / chaînes	73,87€ht		
Plus de 8m / autres	65,66€ht		
PROF de 4m51 à 8m / chaînes	32,83€		
PROF de 4m51 à 8m / autres	29,55€		
PROF plus de 8m / chaînes	73,87€		
PROF plus de 8m / autres	65,66€		
Exonération de la TVA pour les PROFESSIONNELS.			



COMPAGNIE MARITIME
PENN AR BED

CONSEIL GENERAL
FINISTERE



Penn-ar-Bed

Améliorations sur les services d'hiver 2005

Le bateau va désormais retarder son départ le dimanche soir pour suivre au mieux l'heure de la tombée de la nuit. Cette amélioration va permettre aux scolaires comme aux résidents, rentrés chez eux le week-end, de profiter un peu plus de leur séjour sur l'île.

En pratique :

Dimanche 30 janvier ; 6, 13, 20 et 27 février	Départ de Molène à 18h00	Au lieu de 17h00
Dimanche 6 et 13 mars	Départ de Molène à 18h30	Au lieu de 17h00
Dimanche 20 et 27 mars	Départ de Molène à 16h30 et 19h00	Au lieu de 17h00

La réservation : les scolaires aussi !

De nombreux lycéens ou étudiants réservent ou achètent leur billet pour le départ du Conquet le vendredi soir, mais ne se présentent que le samedi matin.

La Compagnie les invite à téléphoner au 02.98.80.80.80 et à l'informer de ce changement, afin de mettre en ligne assez de places le samedi matin.

Merci d'avance.

Les bagages : il y a du progrès dans l'air.

L'embarquement des bagages au Conquet reste un problème délicat dont la solution se trouvera avec le concours de tous.

Des progrès ont été constatés sur place et une majorité d'entre vous dépose désormais les colis encombrants à Brest.

A bord du bateau, lors des départs en week-end ou en vacances, des espaces seront créés afin d'y placer les bagages qui encombrant aujourd'hui les coursives.

Tout le personnel de la Compagnie vous souhaite de joyeuses fêtes de fin d'année.

10

QUESSANT - MOLÈNE 02 98 80 80 80
SEIN 02 98 70 70 70

COMPAGNIE MARITIME
PENN AR BED



LA BERNIQUE

La bernique (appelée chez nous " BRINIC ") fait partie de la famille des patelles qui regroupe plus de 200 espèces . Son nom scientifique est " Patella Vulgata " .

Quelquefois appelée jambe , notre bernique se nourrit d'algues implantées sur les rochers et pour cela se déplace lorsque la marée la recouvre , dans un rayon de 30 à 60 cm autour de son emplacement , mais revient toujours à sa place en fin de marée . On pourrait croire que notre patelle est immobile , pas du tout . Elle se sert de son pied pour la locomotion comme pour la fixation au rocher , et la force de son pied est énorme . La bernique est un gastéropode , hermaphrodite comme l'escargot .

Le pire ennemi de la bernique est bien sûr l'homme , qui s'en est nourri depuis la préhistoire . Mais c'est surtout en période de crise qu'on la consommait abondamment . Il suffit de regarder quelques-uns de nos sentiers qui en sont recouverts . Bien sûr , de nos jours , la bernique est un peu délaissée pour des plats plus élaborés . Il reste cependant quelques amateurs éclairés qui aiment cela par goût et par habitude .

Les néophytes ramassent volontiers les plus grosses , les jambes de lune . D'après un livre sérieux , les jambes de lune sont appelées ainsi car elles ne se déplacent qu'en période de lune . A la différence de la bernique des connaisseurs qui atteint sa taille maximale à trois ans et meurt aussitôt , la jambe de lune poursuit sa croissance , sa chair devient de plus en plus coriace , son dos s'arrondit , sa chair devient blanche .

Ceci étant dit , ramassez de préférence les berniques de taille moyenne . Quelques précautions cependant : avant toute dégustation , bien enlever la *radula* , petite tripe de quelques centimètres de long , facile à extirper à l'aide de la pointe d'un couteau ; pêcher sur des rochers propres .

De nombreuses recettes existent sur la façon d'accommoder les berniques , la première étant de la consommer nature , de préférence sur le rocher , comme un fruit mûr sur l'arbre . Mais les berniques grillées ou farcies se laissent déguster . Il y a aussi le rata de berniques appelé fricot de jambes , le steack de berniques , la soupe de berniques , etc... Gardons le meilleur pour la fin . Un brochure très sérieuse nous dit que ces coquillages peuvent figurer sans honte dans les recettes de cuisine érotique . Il existe une toute nouvelle recette de brochette de berniques à la cannelle et au gingembre qui fait , paraît-il , merveille pour stimuler les virilités défaillantes . Avis aux amateurs ...

En plus des vertus culinaires , la bernique a des vertus médicinales . Au début du siècle dernier , quand la médecine n'était pas si performante et que les patients avaient peu de moyens la bernique était souvent utilisée . Pour *les cors aux pieds* , l'animal vivant appliqué sur la partie malade et solidement maintenu grâce à un bandage venait en quelques jours à bout du mal . Dans le cas d'un *léger strabisme* , il suffisait de prendre deux coquilles vides , d'en casser la pointe pour y aménager une petite lucarne et de l'appliquer sur les yeux du malade . Quand le patient voulait se diriger , il devait faire un effort incessant pour que ses prunelles se trouvent dans l'axe du trou , ce qui avait pour effet de fortifier le muscle optique et rapidement le malade ne louchait plus .

DEUX RECETTES DE BERNIQUES.

(Le Télégramme du 19-10-2004)

Le ragoût de berniques.

1 kg de berniques , 1 dl de vin blanc , 1 morceau de beurre , 2 échalottes , 10 g de farine , 1 cuiller à café de moutarde .

Laver les coquillages à grande eau . Cuire les berniques avec le beurre et le vin blanc Couvrir . Porter à ébullition et arrêter aussitôt . Décortiquer les berniques et enlever la partie noire ; garder au chaud ainsi que la sauce . Faire dorer au beurre les échalottes avec la farine , mouiller avec le jus de cuisson des berniques , assaisonner , ajouter la moutarde , puis les berniques , laisser mijoter 10 minutes et servir aussitôt avec du pain bis .

Le pâté de berniques.

Berniques , lard , 2 échalottes , 1 gousse d'ail , persil , 1 crêpine .

Laver les coquillages , les mettre dans une cocotte , recouverts d'eau . Amener à ébullition , retirer aussitôt les berniques . Décortiquer , enlever la partie noire et peser la chair récupérée . Prendre le même poids de lard . Hacher le lard , les berniques , les oignons les échalottes , l'ail et le persil . Bien mélanger tous les ingrédients . Goûter avant d'assaisonner . Saupoudrer d'une cuillerée à soupe de farine . Mélanger . Remplir un moule en grès avec la préparation . Recouvrir d'une crêpine . Cuire pendant trois quarts d'heure à four moyennement chaud . Laisser refroidir .

PLUS Une autre recette parue dans le Skréo No 14 de février 1983.

(recette molénaise de Marie-France)

Ingrédients pour 2 à 3 kilos de berniques décortiquées :

- 3 ou 4 oignons ,
- 3 gousses d'ail ,
- 1 cuillerée de farine ,
- 3 verres de vin blanc sec ,
- beurre , sel , poivre .

Faire cuire les berniques pendant 1 minute . enlever les cornes , séparer la partie molle , passer au mixer la partie coriace .

Emincer les oignons , les faire revenir dans le beurre avec l'ail ; ajouter une cuillerée de farine plus un peu d'eau , plus le vin blanc .

Remettre les berniques dans la sauce et verser dans un plat , en ajoutant du gruyère rapé ; ajouter quelques noix de beurre et de la chapelure .

Faire dorer au four durant 25 minutes .

BON APPETIT

LES DEPARTEMENTS FRANCAIS .

Une fois n'est pas coutume , nous allons vous proposer un jeu . Il s'agit de remplir les blancs laissés volontairement dans l'histoire qui suit . **Ne seront admis que des noms de départements français . (27)**

Les personnes qui auront trouvé la bonne réponse devront l'adresser à l'Amicale Molénaise , soit par courrier , soit par fax au numéro 02 98 03 48 69 .

Un tirage au sort désignera le gagnant qui profitera d'une adhésion gratuite à l'Amicale pour l'année 2005

Je me promenai au volant de ma vieille 2cv qui n'arrêtait Je stoppai donc , et je rentraï dans un bar . Je m'assis et je commandai un

Tandis que je regardais un clochard faire la , une dame vint s'asseoir près de moi . Elle portait un manteau de Je fus impressionné car je sais que le

Nous engageâmes la conversation , et ce qui me charma tout de suite chez elle fut et ses yeux

Au bout de quelques minutes , elle me demanda de monter chez elle . Il fallait donc que je J'acceptai sans crier

Nous entrâmes dans sa chambre. Elle ne perdit pas le Elle se déshabilla . Ses seins étaient magnifiques . Elle les C'était assurément un joli

Cette fille était vraiment Elle avait un tel coup de qu'on s'amusa jusqu'à l'..... Mais tout cela

Au petit matin , je lui fis goûter mon saucisson et mon Elle fut si contente qu'elle me traita de Un peu fatiguée quand même, elle me demanda l'..... Là où l'histoire se , c'est que , lorsque l'on eut fini notre repas , elle me réclama une telle que je refusai de payer tout de suite , trouvant que c'était trop Ce fut uneterrible .

Je vis alors dans ses yeux beaucoup de C'est à ce moment-là que j'aurais eu besoin d'un , car elle me frappa en pleine bouille et me donna un coup de pied dans le

Tout s'arrangea , mais à des histoires pareilles , on ne l'y prendrait plus . Elle le

L'histoire complète et le nom du gagnant vous seront donnés dans le prochain Skréo . Bonne chance à tous les participants .

LE PELE - MELE DU SKREO

- 1. RETRAITE .

Dans notre dernier Skréo , nous évoquions l'extraordinaire parcours de la gabarre "La Fée de l'Aulne " . Hé bien ! Son dernier commandant , Jean Marcel Tual , a fait valoir ses droits à une retraite bien méritée . Toute la famille des Skréos te souhaite une très bonne retraite , Jean Marcel...

- 2 . ADAO .

L'ADAO (Association pour le Développement des Arts de l'Oralité) devait se produire à Molène fin Octobre . Après des contacts prévus et qui ne se sont pas réalisés , (malgré les coupures de presse) , rien ne s'est fait . L'ADAO ne nous a pas raconté de contes , mais ... simplement des sornettes .

- 3 . CINEMA .

La Cinémathèque de Bretagne était présente à Molène le 27 novembre . Il est dommage qu'une publicité plus importante n'ait été faite à ce sujet .

Après quelques images issues de films amateurs des années 1950 , nous montrant des scènes et des vues de l'île , le chargement du goémon sur " l'Yvette " , avec entre-autres Jean Paul Monot en moussaillon , il nous a été présenté deux films tournés sur des îles canadiennes .

Le premier montrait la vie rude des habitants de l'île Kangirsujuaq , située au bord de la mer Arctique , qui sont confrontés au froid et à la solitude de par leur position géographique .

Le second film tourné sur l'île d' Entrée , dans l'embouchure du Saint Laurent , évoquait de très près la vie des habitants de Molène : le travail de la pêche , l'exode des familles , le départ des enfants pour la poursuite de leurs études , avec en filigrane , le souhait de ces enfants de trouver un travail différent de celui de leurs parents .

Ce genre d'animation est à renouveler , avec , comme nous l'avons dit plus haut , une publicité digne de ce nom .

- 4 . LA FRESQUE DU ROUSSIN .

Après de nombreuses recherches infructueuses , un heureux hasard a fait que Yvette Masson retrouve le couple d'artistes peintres qui avait réalisé la fresque du Roussin , inaugurée le 9 août 1998 . Les années ont passé et les peintures aussi ...

Ce couple , à la demande de l'Amicale , va en entreprendre la restauration , dès les beaux jours . Il nous semblait important de raviver les couleurs de cette fresque , qui fait la fierté de Molène , et dont les photos se sont répandues dans le monde entier .

Profitant de la présence de ces deux artistes , l'Amicale envisage de créer une autre fresque sur la partie nord du Roussin . Pour l'instant , le sujet n'est pas encore défini . Nous attendons vos suggestions .

- 5 . ARTICLES SKREO .

Nous sommes demandeurs d'articles pouvant intéresser , à un titre ou à un autre , les adhérents de l'Amicale . Il suffit de nous les faire parvenir , soit par courrier soit par fax . Tous les sujets sont les bienvenus : actualité , fait divers , film , émission de télévision ...

Il est évident que ce ou ces articles ne doivent pas porter atteinte à l'intégrité des personnes quelles qu'elles soient , Molénaïses ou non . Notre journal se doit d'être le lien entre tous ses adhérents , de toutes tendances et de toutes idées , et ensuite d'apporter , dans la mesure du possible , une information générale sur tout ce qui a trait à la vie de Molène , et ceci , sans esprit partisan .

Dans le même registre , nous allons rééditer des articles parus dans les tout premiers Skréo , abordant des sujets qui nous paraissent dignes d'intérêt , aussi bien pour les anciens que pour les nouveaux adhérents . Pourquoi pas , après tout ? La Télévision nous fait bien des rediffusions !!!

- 6 . SEPNB .

Le rapport d'activités 2004 , très riche en superbes photos , dresse , entre autres , le tableau de fréquentation des îles de la réserve naturelle .

Il apparaît que , entre 2001 et 2004 , le taux de fréquentation , aussi bien en bateaux que en personnes , est en nette diminution .

Serait-ce le fait de la surveillance sur ces îles ? Nous vous rappelons la réglementation en vigueur actuellement :

- Triélen : accès libre toute l'année
- Balanec : accès libre sauf de mai au 14-07 (nidification)
- Lédenez de Balanec : accès interdit (refuge des skréos)
- Bannec : accès libre sur la zone de l'estran uniquement . Des pourparlers sont en cours pour en améliorer l'accès tout en respectant l'environnement .

N'hésitez pas à vous renseigner auprès de Jean-Yves Le Gall .

- 7 . LE BARIL .

Nous entendons parler depuis quelques années du prix du pétrole , qui est toujours évalué en dollars par baril . Au fait , sans tricher , combien d'entre nous sont capables de donner la contenance exacte du baril ?

Un baril correspond exactement à 158,987 litres .

- 8 . MOLENE , ILE DE REVE .

Nous vous faisons part , dans notre rubrique " Etat Civil " , de quatre mariages . Rien de particulier , nous direz-vous .

Nous tenions tout de même à vous signaler que deux de ces quatre couples , n'ayant aucune attache à Molène , ont tenu à célébrer leur union sur notre île .

- 9 . SOLIDARITE SUD-EST ASIATIQUE .

L'Amicale Molénaise ne peut pas rester indifférente aux événements de l'Asie du sud-est . Un concert , donné par la chorale de Porspoder , est prévu à l'église de Molène le samedi 14 mai . L'argent récolté sera intégralement versé à l'Association " Les Amis de Ceylan " . Une artiste d'origine Sri Lankaise , Shiva , résidant actuellement dans la commune de Porspoder , a exposé ses oeuvres à la salle communale , l'année passée .

- 10 - LE PATRIMOINE .

Nous publions ci-dessous une initiative originale de Michèle Cloitre , qui devrait intéresser beaucoup d'entre nous .

Sauvegarde des documents sonores de Molène

Dans ma quête du passé et de la conservation de tout ce qui a pu faire le Molène d'avant, j'ai numérisé les **cassettes audio** que mon père avait enregistrées entre 1975 et 1989. Beaucoup de très belles messes mais aussi des chansons, par exemple, l'accordéon d'Hervé Pestel et quelques chants à la fin du premier repas de l'Amicale Molénaise à Kastell en août 1978. Désirant que ces souvenirs subsistent au delà de ma famille, j'ai fait don de ces fichiers à l'**association Dastum** (antenne de Quimper), qui collecte tous les **souvenirs sonores** de Bretagne. Il existe donc un "Fonds Albert Cloitre" consultable sur Internet, depuis un an. J'ai bien sûr conservé moi-même ces fichiers .

Huguette a aussi eu la gentillesse de me confier les cassettes du **concours de chant** qu'Ambroise Bidan avait gagné à Molène le **26 mars 1986** pour les numériser. Si dans les fichiers correspondants, il y avait des chanteurs de votre famille, n'hésitez pas à m'en demander une copie sous forme de fichier ou de CD à écouter sur une chaîne normale ou sur un ordinateur .

Si vous aviez vous-même des cassettes souvenirs à numériser, envoyez-les moi. La numérisation ne change pas du tout la cassette, que je renverrai intacte, mais elle permet un nettoyage des "tac", des petits défauts et une conservation définitive des airs, un par un .

C'est aussi avec joie que l'été, j'irai enregistrer chez eux, directement sur ordinateur, tous ceux qui connaissent encore d'anciennes chansons (ou d'autres, tout vieillit !) et désireront en laisser un souvenir familial et Molénaise.

Je m'attaquerai ensuite aux cassettes video à mettre sous forme de DVD .

Dans mon esprit, c'est aussi important que la sauvegarde des documents télé de l'INA . C'est notre patrimoine Molénaise et on peut encore le transmettre à nos descendants .

Merci d'avance de bien vouloir partager cette passion avec moi .

Michèle Cloitre

Monsieur René Masson
Président de l'Amicale Molénaise
29259 Molène
ou 8, rue du Dr. Vourch
29200 Brest

Brest le 19-01-2005

Mission Parc Marin

Monsieur le Préfet ,

J'ai l'honneur de vous présenter l'Association Amicale Molénaise , déclarée en préfecture le 24 juillet 1978 (J.O du 04 août 1978) , avec statut modifié le 10-01-1984 .

L'objet de l'Association est :

- Amélioration des conditions de vie de tous ceux qui , à un titre ou un autre , sont attachés à l'île de Molène et à son archipel .
- Animation de l'île et pratique d'activités sportives , le champ d'action étant étendu à tout l'archipel de Molène (J.O du 22-01-1984) .

Depuis sa création , nous agissons dans le domaine de l'environnement : débroussaillage , entretien du patrimoine , réfection des murets , fleurissement et embellissement de l'île ... Récemment , la DIREN nous a d'ailleurs félicité en nous octroyant le label " Merci , dit la Planète " .

Nous faisons partie du Comité de Pilotage de la gestion de la Réserve Naturelle afin de donner le point de vue des usagers . Nous sommes les correspondants du Tourisme en Finistère , du Parc Naturel Régional d'Armorique (environnement , patrimoine et animation) , et également d'Action Humanitaire auprès des Paralysés de France et des Ateliers Protégés des Papillons Blancs .

Actuellement , l'Amicale Molénaise compte 287 familles adhérentes , parmi lesquelles , 240 molénaises et 47 touristes ou sympathisants continentaux .

Nous ne sommes pas une association opportuniste créée par un événement et , nous voulions , au travers de cette description vous sensibiliser :

- à notre représentativité
- à nos compétences
- au sérieux de nos actions qui perdurent
- à notre connaissance du milieu insulaire

Vous comprendrez donc que nous ne pouvons pas rester indifférents à ce projet de Parc Marin qui va influencer la vie de tous les habitants , permanents aussi bien

que secondaires , ces derniers étant devenus continentaux à 95% par obligation de travail , et qui rejoignent maintenant leur île pour une retraite paisible et méritée . Il convient aussi de noter que cette population secondaire est très importante pour la vie économique de l'île car elle représente 158 maisons , soit 54% du total .

Monsieur le Préfet , il nous semblerait logique de faire partie du Comité de Pilotage du "futur " Parc Marin , car :

- nous sommes particulièrement concernés
- nous avons , plus que quiconque , les connaissances du milieu insulaire
- nous prouvons , depuis 27 ans , notre dévouement à notre île
- nous recherchons le mieux-vivre pour tous , soucieux de notre environnement et respectueux des lois
- notre " association d'usagers " est représentative dans tous les domaines aussi bien sur terre que sur mer .

Les Associations ne sont pas toujours bien perçues par les élus . Par contre il faut reconnaître qu'elles apportent des idées et contribuent à donner une certaine sérénité aux débats qu'elles peuvent générer . Par exemple , lors de nos anciennes actions , nous avons obtenu un tarif de passage maritime unique pour tous les habitants , et la gratuité pour les enfants de moins de 4 ans , (en 1980 , les enfants payaient à partir de 1 an !!!) .

En vous remerciant d'examiner notre demande , veuillez croire , monsieur le Préfet , en l'assurance de notre parfaite considération .

Le Président de l'Amicale Molénaise

René Masson

Copie : Madame Le Maire de Molène

Monsieur Le Balch Directeur Parc Marin

Information de dernière heure

Nous venons de recevoir la réponse de Monsieur le Préfet . Ce dernier nous informe que dans l'état actuel du projet de Parc National Marin , il ne peut pas modifier la composition du comité de pilotage .

Par contre , dès que le projet de loi , tendant à faire passer le Parc national en Parc naturel , sera stabilisé , une modification du comité de pilotage pourra être envisagée
A suivre ...

LE TEST DES TROIS PASSOIRES

Cette page devrait remettre en question tout ce que nous pouvons penser ou dire d'autrui . Il s'agit d'une réflexion qui est dûe à Socrate , grand philosophe de la Grèce antique , qui avait une haute opinion de la sagesse. Nous vous proposons l'histoire suivante .

Un jour , quelqu'un vient trouver Socrate et lui dit :

- *Sais-tu ce que je viens d'apprendre au sujet de ton ami ?*

- Un instant , répond Socrate . Avant que tu me le racontes , j'aimerais te faire passer un test , celui des trois passoires . Avant de me raconter toutes sortes de choses sur les autres , il est bon de prendre le temps de filtrer ce que l'on aimerait dire .

La première passoire est *celle de la vérité* . As-tu vérifié si ce que tu veux me dire est vrai ?

- *Non . J'en ai simplement entendu parler .*

- Très bien . Tu ne sais donc pas si c'est la vérité . Essayons de filtrer en utilisant une deuxième passoire , *celle de la bonté* . Ce que tu veux m'apprendre sur mon ami est quelque chose de bon ?

- *Ah non ! Bien au contraire !*

- Donc , continua Socrate , tu veux me raconter de mauvaises choses sur mon ami et tu n'es même pas certain si elles sont vraies . Tu peux peut-être encore passer le test , car il reste une passoire , *celle de l'utilité* . Est-il utile que tu m'apprennes ce que mon ami aurait fait ?

- *Non . Pas vraiment !*

- Alors , conclut Socrate , si ce que tu as à me raconter n'est ni vrai , ni bien , ni utile , pourquoi vouloir me le dire ?

SOCRATE

LA VIE DES GOEMONIERS A BALANEC DANS LES ANNEES 1940 .

Ce document est tiré d'un article paru dans " La chronique Géographique des Pays Celtes " en 1940 .

L'île Balanec constitue un bon exemple du genre de vie que mènent les goémoniers de l'archipel de Molène . L'île appartient à une parisienne qui la loue à l'usine d'iode de Lampaul . Celle-ci la sous-loue pour 7500 francs par an à une famille de sept personnes qui y résident en permanence et se livrent au ramassage du goémon d'épave et à la coupe du goémon de rive

Le goémon est ramassé à marée basse dans une charrette tirée par deux chevaux et mis à sécher sur des murets de pierre . On le brûle dans des fours , simples fossés dallés d'une dizaine de mètres de long , et larges de 50 centimètres . La soude est envoyée à l'usine d'iode de Lampaul . Avec une petite pension , la vente de la soude et la vente de quelques légumes , c'est à peu près le seul argent qui puisse servir à couvrir les dépenses de cette famille de sept personnes . Cela explique qu'on emprunte de l'argent pour l'hiver à l'usine d'iode ; la récolte suivante sert en grande partie à rembourser cette dette .

Et surtout pour diminuer les dépenses , la famille s'ingénie à tirer le maximum des terres de l'île . Sur le versant oriental , à l'abri de la plate-forme principale , deux hectares de terre sableuse enrichie par le varech fournissent de l'orge pour les volailles , les porcs et le "café" , des pommes de terre , des choux , divers légumes dont certains sont vendus à Molène et au Conquet . Trois vaches fournissant le lait et le beurre , deux chevaux , un taureau , le seul de l'archipel , auprès duquel séjournent chaque année les vaches de Molène , effectuant un pittoresque voyage en barque , broutent l'herbe rase des plates-formes de l'île .

La maison , propre et assez confortablement meublée , avec ses murs épais de granit , sa toiture d'ardoises cimentées , se terre à l'abri d'un dos de rocher . A côté , l'étable et l'écurie , et près du tas de fumier , l'unique puits qui donne une eau saumâtre et souillée de purin , utilisée pour les bêtes et pour préparer la soupe .

La nourriture est donc fournie à peu près uniquement par les ressources de l'île : lait , beurre , pommes de terre , légumes , viande de porc et bien entendu coquillages , poissons et crabes .

Seuls , le pain , quelques articles d'épicerie , l'alcool , le "doux " et le "fort" qu'on tient en réserve pour les rarissimes visites des étrangers , viennent de Molène .

Les habitants ne semblent pas souffrir de leur isolement . Le plus dur est d'envoyer les enfants en pension à Molène , pour qu'ils puissent fréquenter l'école . En cas de

danger , de maladie , on hisse un drapeau noir visible du sémaphore de Molène . Mais par gros temps , il est impossible de faire ce trajet de trois kilomètres au milieu des courants et des écueils , et , pendant un hiver , on est resté quinze jours sans pain . On est fier de servir de poste avancé du continent et de tenir un rôle officiel en abritant un dépôt de vivres et de vêtements pour secourir les naufragés . Cet isolement a développé un sens exquis de l'hospitalité . On rend un culte pieux aux morts rejetés par la mer et l'on accueille les étrangers avec une gentillesse émouvante .

Pendant la belle saison , d'avril à septembre , l'île est plus animée . Huit équipes de goémoniers arrivent du continent pour la coupe du goémon de fond , plus riche en iode que le goémon de rive ou d'épave . Chaque équipe comprend deux hommes . L'un apporte la *plate* sur laquelle on hisse le goémon détaché des rochers par la *guillotine* , perche de cinq à six mètres armée d'une faucille , l'autre apporte le cheval et la charrette sur laquelle on décharge le goémon pour le conduire au terrain de séchage .

Ce sont de petits cultivateurs du continent qui séjournent ainsi pendant l'été . Pendant que la femme entretient la ferme , ils gagnent par la vente de la soude l'argent liquide que l'exploitation trop petite ne saurait procurer . Mais quelle vie rude pendant ces mois d'été ! Le goémonier courbé sur le bord de sa *plate* , détache les algues du rocher avec la *guillotine* et ramène les touffes gluantes à bord . Puis il faut les sécher et surveiller le brûlage près d'une fournaise , au milieu d'une fumée âcre . Et le soir , il faut encore préparer la soupe avec l'eau saumâtre du puits avant de s'étendre sur un lit de varech dans une cabane de pierres sèches , une des formes les plus primitives d'habitat que l'on puisse voir .

Balanec présente ainsi sur un espace restreint un résumé des genres de vie des goémoniers de l'archipel de Molène . Dans les autres îles de l'archipel , la récolte du goémon d'épave , qui se pratique toute l'année , entraîne un habitat permanent et plus confortable que celui des saisonniers et une véritable exploitation agricole , indispensable pour les attelages des charrettes goémonières et la nourriture des ouvriers . Ainsi , Béniguet possède deux fermes et Triélen une seule . A Quémènes , se trouve l'exploitation la plus importante de l'archipel : vingt-quatre hectares de terres labourables , dix chevaux , douze vaches , des porcs et de la volaille . C'est une veuve qui dirige l'exploitation , et fait marcher d'une façon magistrale son nombreux personnel , composé essentiellement de chômeurs et d'interdits de séjour de la région brestoise . L'argent gagné dans la semaine est dépensé le dimanche , lorsque la patronne fournit à boire dans des bols attachés à la table par une chaînette pour éviter qu'ils ne servent de projectiles , ou de temps à autre au Conquet , au cours de beuveries monstres .

Le niveau de vie des goémoniers paraît beaucoup plus bas que celui des pêcheurs de crustacés . Il dépend , en outre , des fluctuations du marché de l'iode , qui peuvent apporter une aisance relative ou une misère plus sombre encore . Les débouchés que le goémon commence à trouver dans certaines branches de l'industrie du papier , peuvent contribuer à stabiliser et à améliorer la situation des goémoniers molénais .