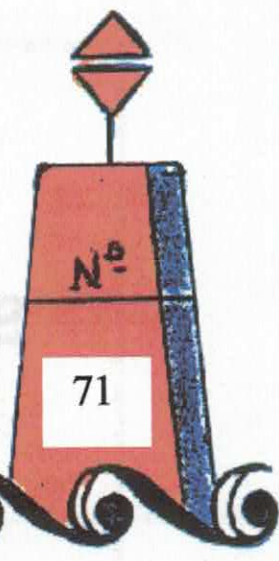


# AR SKREO



BULLETIN DE L'AMICALE MOLÉNAISE

F  
E  
V  
R  
I  
E  
R

2  
0  
0  
2



M  
O  
N  
S  
I  
E  
U  
R  
F  
R  
A  
N  
Ç  
O  
I  
S  
L  
E  
G  
U  
E  
N

**Le Premier Président de l'Amicale Molénaise**

# SKRÉO N° 71 - FEVRIER 2002

.....

.....

## SOMMAIRE

**Le mot du Président**

**État civil**

**Infos municipales**

**Fortune de mer « MELBRIDGE BILBAO »**

**Infos de l'Amicale**

**Infos Penn ar Bed**

**Conte et Poèmes**

.....



## LE MOT DU PRESIDENT

### 2002 BONNE ANNEE A TOUS

Il y a un an le « mot du Président » était consacré à notre ami Albert Cloître qui venait de nous quitter. Cette fois, c'est François Le Guen, premier Président de l'Amicale Molénaise qui disparaît.

François, tu as le droit à notre hommage et à notre reconnaissance car tu as marqué ton passage sur la terre.

Né à Molène en décembre 1914, l'école communale, puis la pêche avec ton père Saik. Ensuite tu décides d'aller à l'école chez les frères à Fribourg (Suisse) où, on t'a inculqué rigueur morale qui ajoutée à ton éducation familiale et à ta force de caractère, t'ont permis d'affronter et de supporter les obstacles de la vie.

Carrière dans la Marine Nationale, école des pilotes, 3 ans réservés aux meilleurs. Pilote chevronné puis instructeur, commandant les goélettes, tu as formé quantité d'officiers à la navigation. Ta volonté de réussir, ta générosité, ta passion de la mer, ont fait école, tu étais intarissable sur le sujet.

Après ta carrière militaire, tu as continué sur les bateaux passagers de la S.M.D. – Brest – Molène – Ouessant.

Tu avais plaisir à transmettre ton savoir, à faire partager tes connaissances, à utiliser les chenaux les plus abrités. Faire du rase cailloux, même avec le vieil Enez.

Honnête, généreux, caractère noble, toujours prêt à rendre service et à te pencher sur les autres. Ta devise était « servir ».

En 1978, à l'âge où d'autres s'arrêtent, tu as eu le courage d'être notre président, tu as été d'une activité inlassable et tu as transmis ton impulsion, réalisation des fêtes, des défilés, élection des « miss Molène », les courses à la godille : Molène – Continent, la marche Triélen-Molène.

Tout ceci continue, sois-en remercié, la grande famille molénaise qui a suivi tes obsèques et tous ceux qui étaient présents par la pensée adressent leurs condoléances à ta famille et te disent :

Au revoir François, Kénavo et Bon Vent.

René Masson



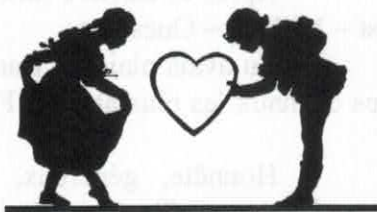
Après cet hommage à François Le Guen, je vous adresse tous mes vœux et ceux du bureau de l'Amicale, pour que 2002 soit une année paisible, que la bonne entente règne et que la solidarité joue. Nous espérons tous, que 2002 ne voit pas les actes de vandalisme subis par les équipements communaux et sportifs.

Le projet du Parc National Marin va ressurgir, il faudra bien suivre cette affaire qui engagera l'avenir, chacun devra donner son avis, ne pas laisser les autres décider pour soi.

Dans ce Skréo 71 vous trouverez une première partie (1/3) d'explication de noms propres que nous devons à notre ami Georges Tanguy, que nous remercions pour ce long travail de recherche, liste non exhaustive.

L'Amicale est toujours à la recherche d'articles pour le Skréo, aussi n'hésitez pas à nous transmettre vos textes. Merci d'avance.

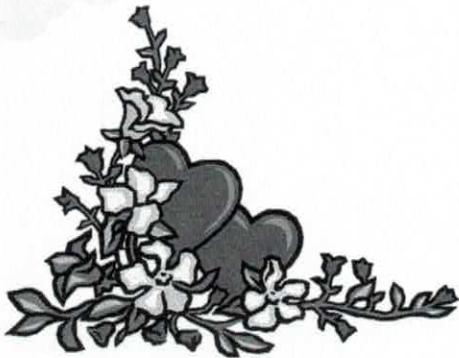
BONNE ANNEE A TOUS



René Masson.

# ÉTAT CIVIL

## MARIAGES



**Virginie Thouvenin et Martin Taylor**  
Fille d'Anne Josée Masson

*TOUTES NOS FÉLICITATIONS AUX NOUVEAUX MARIÉS*

## NAISSANCES



Novembre 2001 au 01 février 2002

Oubli du dernier skréo de novembre , naissances aux foyers  
de :

Youenn Jéséquel et Vilayvonne ..... **Brayan**  
(fils de Suzanne et andré Jéséquel)

Delphine Bidan et André Cadiou ..... **Agathe**  
Fille de Marie Françoise et Jean Bidan)

Yveline Bidan et Fernand Basille ..... **Rémy**  
Fille d'Alix et Yves Bidan

NAISSANCES (suite de novembre à Février)

Sandra Masson et Gérard Le Gall ..... **Simon**  
Fille de Marie Thérèse Callac



Yann Goachet et Marina ..... **Aziliz**  
Fils de Danielle et Jean Goachet

Delphine Tual et Jean Marc Guideau ..... **Titouan**  
Fille de Jacqueline et Pierrot Tual

Sylviane Perhirin et Christophe Richard ..... **Vincent**  
Fille de Renée Le Bousse Perhirin

Julien Créac'h et Nathalie ..... **Laurie**  
Fils de Patrick et Délia

Noél Cuillandre et Gwénaelle Gigot ..... **Malo**  
Fils de Nono et Hortense

Pierre Tanguy et Corinne ..... **Juliette**  
Fils de François et Michèle

Linda Allenbach et Xavier Saint James ..... **Caroline**  
Fille de Marie Josée et Albert



**Bienvenue à toute cette couvée de petits skréos.**

## **DÉCÈS**

**Mme Méneur Marianne née Querné ..... 71 ans Le Conquet**  
**Mr Yves Le Berre (époux mme Bernard Cariou) ..... 53 ans Plouguerneau**  
**Mme Guilcher Marie Claire née Gouachet ..... 64 ans Tréboul**  
**Mr Déniel Yves (beau père de Marcel Cariou) ..... 79 ans Portsall**  
**Mr André Perchoc..... 28 ans Guilers**  
**Mme Trottet Jeanne née Marrec ..... 81 ans Brest**  
**Mr Le Guen François ..... 87 ans Brest**  
**Mme Lacoste Maria née Dubosq ..... 90 ans Paris**  
**Mme Stéphan Mathilde (belle mère de François Rocher) ... Ouessant**

**Très sincères condoléances aux familles**

## INFOS MUNICIPALES

Extrait du bulletin de décembre 2001



### Environnement

Rappel pour utiliser les points propres (tri)  
Ecraser les bouteilles plastiques (gain de place)  
Bien utiliser la décharge (ne rien jeter à l'entrée)  
Attention au brûlage selon les vents  
Piles, accus, huile (il y a des bacs spéciaux à la gare maritime).  
3 bacs collectifs O.M sont installés près de l'église, terre-plein du port et gare maritime.  
L'entretien autour des propriétés est à la charge des propriétaires

### Calendrier de ramassage des ferrailles.

MOIS	AVRIL	MAI	JUIN	JUIL.	AOUT	SEPT.	OCT.	NOV.	DEC.
DATES	17	15	12	10/24	07/21	18	16	13	13



## CALENDRIER DU RAMASSAGE DES DECHETS VERTS

	AVRIL	MAI	JUIN	JUIL.	AOUT	SEPT.	OCT.
<b>Maisons Sociales</b>	02/19	07/27	13	01/18	05/22	09/26	14/31
<b>Centrale E.D.F</b>	04/22	08/28	14	02/19	06/23	10/27	15
Eglise	05/23	10/30	17	04/22	08/26	12/30	17
Karit	08/25	13/31	18	05/23	09/27	13	01/18
Mairie	09/26	14	03/20	08/25	12/29	16	03/21
Toulpri	11/29	16	04/21	09/26	13/30	17	04/22
Penn an Néro	12/30	17	06/24	11/29	15	02/19	07/24
Roussin	15	02/21	07/25	12/30	16	03/20	08/25
Square	16	03/23	10/27	15	01/19	05/23	10/28
Sémaph.	18	06/24	11/28	16	02/20	06/24	11/29

### Véhicules

V.L vitesse maxi 30 km/h

tracteur 15 km/h

### réduction du temps de travail (R.T.T.)

aménagement effectué sans incidence majeur pour le public

Poste : horaires inchangés

Mairie : ouverture :

Lundi 11h à 12h et 13h30 à 18h

Mardi, mercredi et jeudi : 8h – 12h et 13h30 – 18h

Vendredi : 8h \_ 12h



## LES TARIFS COMMUNAUX

### **EAU**

- Prix du m3.....3,59 €
- à partir de 101 m3 .....2,97 €
- Redevance «sans citerne »..... 38,11 €
- Location compteur / abonnement..... 38,11 €

### **LOCATION DES SALLES**

- A la journée..... 57,82 €
- A la journée + nuit..... 93,76 €
- Professionnels ..... 125,01 €

**DOUCHES** : Le Jeton ..... 1,56 €

**MOUILLAGE** Forain ..... 6,25 €

**CAMPING**..... 2,34 € par tente et par jour + 0,78 €/pers et par jour

**MUSEE DRUMMOND CASTLE**..... 1,88€/adulte - 1,50€/personne en groupe  
0,78€/enfant

**MUSEE S.N.S.M**.....

**MAISON ENVIRONNEMENT**.....

de la Réserve Naturelle

Gratuité des Musées pour les insulaires

### **Mouillages (redevance annuelle)**

De 0 à 4m50 chaîne	22,42€
De 0 à 4m50 autres	19,22€
De 4m51 à 8m chaînes	35,24€
De 4m50 à 8m autres	32,03€
Plus de 8m chaînes	70,32€
Plus de 8m autres	62,50€

Prof , de 4m51 à 8m chaînes	31,25€
Prof, de 4m51 à 8m autres	28,13€
Prof plus de 8m chaînes	70,32€
Prof, plus de 8m autres	62,50€
Exonération de la TVA pour les Professionnels.	

# FORTUNE DE MER MELBRIDGE BILBAO

12 novembre 2001

La sirène retentit à 7h30, réveillant les molénais qui en cette période d'hiver ne sont pas des «lève-tôt», mais là en quelques minutes tout le monde est sur pied.

Que se passe-t-il ?

Quel naufrage ? Quelle intervention ?

Nous sommes rapidement fixés, un porte conteneurs s'est échoué au «las» en bas du Théven à une encablure de la côte.

Le Bugale Mildiz partant en mer a eu la primeur de la surprise, voyant ce navire de 150 m fonçant sur Molène à 17 nœuds en aveugle et en sourd, car il n'avait pas répondu, aux multiples appels radio.

Le Bugale Mildiz allume ses projecteurs pour attirer son attention, peine perdue, il avertit alors la tour d'Ouessant de l'échouage éminent. Personne ne semblait être de veille à la passerelle. Pour un peu le bateau allait directement à l'ancienne décharge.

Cet échouement tient du miracle pour avoir passé au travers du «champ de mines» des rochers. Il est venu s'échouer dans le gravier, sans grosse avarie visible.

Malgré une gîte sur Tribord (7°), il paraît intact. Le «jean Cam» de la SNSM est rapidement sur place, prêt à porter assistance à l'équipage en cas de besoin, mais planté au sol, il ne restait plus qu'à attendre que la mer monte, le cargo s'étant échoué à basse mer.

De nombreux curieux attroupés au Théven, commentaient l'événement et surtout faisaient part de leur incompréhension. Un bateau venant de Cuba, coupe le rail d'Ouessant perpendiculairement, puis remonte du sud, destination Amsterdam.

Quelques temps après l'échouage, le remorqueur Abeille Flandre est sur place et observe. Un ballet d'hélico se présente aussi (photos).

L'Abeille Flandre vu son tirant d'au (7m) ne peut s'approcher.

Heureusement que les sauveteurs de Molène étaient là, aussi bien à bord du remorqueur, que du cargo, leur compétence a permis de sortir le Melbridge Bilbao de sa mauvaise posture, en profitant de la marée montante, remorquage vers Brest.

Ouf ! On respire.



Le sauvetage s'est déroulé au mieux pour cette fois, le temps était beau, le bateau neuf, mais cet accident soulève quantité de questions :

- Comment cela a-t-il pu se produire ?
- Capacité des équipages ?
- Etat des appareils de navigation ?
- Erreur humaine certaine, le second capitaine était « assoupi » et avait supprimé les alarmes
- Comment se fait-il qu'un bateau fou, visible sur les écrans depuis deux heures, puisse impunément bafouer les règlements et mettre en danger d'autres navires ?
- Quelle surveillance des côtes avons-nous ? Pourtant la tour du Stiff, le sémaphore de St Mathieu, le Cross Corsen étaient géographiquement bien placés.
- Procédure, procédure, peut-être mais en plein plan vigiepirate depuis le mois de septembre, c'est fort de café !
- Encore une fois, tout s'est bien passé, mais on peut imaginer un scénario « catastrophe », à savoir : bateau en mauvais état, polluant, cargaison de pétrole ou de produits chimiques et même explosifs. Alors les habitants n'auraient pu avoir le temps d'être évacués.

Il y a un constant d'impuissance, l'Amirauté a suivi la procédure et admet son incapacité à réagir plutôt, grave, car s'il avait fait route sur Brest, il avait le temps d'atteindre le Goulet.

Bien sûr se sont des si, à moins que, considérant que, le bateau en percutant Molène allait « océaniser », c'est le nouveau mot pour couler les bateaux.

Parfois la fiction dépasse la réalité (11 septembre New York).

Il y a quelques temps, un cargo chargé de clandestins s'était échoué volontairement dans le Var, la cargaison du Melbridge Bilbao était composée de textile et de cigares : Bien Heureux qu'on n'ait pas lieu de les fumer.

Molène a fait la une des médias, journaux, radio, TV France et étranger, mais surtout l'a échappé belle.

D'autres bateaux ont fait l'actualité : le « Victor » navire poubelle abandonné à quai à Brest, il a été « océaniser » c'est à dire coulé au large. Solution de facilité puisque la loi l'autorise encore quelques temps.

Le « Willy » lui, s'est échoué sur les côtes anglaises de Cornouaille puisque les vents portaient là-bas.

Et combien d'autres de par le monde ?





## ***INFOS DE L'AMICALE***

### **MERCI DIT LA PLANETE**

La DIREN (direction régionale de l'environnement) de Bretagne vient d'adresser à l'Amicale Molénaise un diplôme de reconnaissance du travail effectué en faveur de l'environnement.

En 2001 il s'agissait de débroussaillage des sentiers et rénovation de murets.

Cette récompense est pour tous les bénévoles et également pour Molène.

Ce label est affiché sur le site Internet du Ministère de l'environnement : [www.environnement.gouv.fr](http://www.environnement.gouv.fr) sous l'icône MERCI.

Rendez-vous aux grandes vacances pour continuer l'action.

### **Cartes d'insulaire**

Faites prolonger vos cartes de transport auprès des gares maritimes pour la période 2002 / 2003.

### **Dîner dansant**

Samedi 23 mars 2002 à Penn Ar Prat – St Pol de Léon. Déplacement en car départ de Brest, prix 30 Euros par personnes.

Renseignements et inscription au 02.98.03.48.69

La soirée loto envisagée ne pourra pas avoir lieu, faute de salle disponible.

### **Télégramme**

Jean Michel Malgorn, nouveau correspondant du Télégramme, peut être joint au : 02.98.48.88.93

### **Docteur Tricard**

La vedette de la Penn Ar Bed a cassé sa chaîne de corps mort et s'est échouée sur Lédénez, le 17 janvier. Elle se trouve en réparation aux chantiers, ce qui posera des problèmes d'escale lors des forts coefficients et du mauvais temps. Les horaires seront adaptés à la marée.

### **Réunion du bureau de l'amicale le 11 janvier.**

Il a été décidé (euro oblige) que la cotisation annuelle serait de 12 € - la cotisation n'ayant point bougé en prix depuis 1996 – (valeur de référence en francs 78,71)

### **Dates déjà retenues pour l'été 2002**

13 juillet bal populaire

27 juillet tournoi de foot + bal

04 août loto

11 août jeux divers

08 septembre Marche Triélen Molène.

### **Desserte des îles**

La loi change ce qui est important pour les îliens c'est d'avoir un service garanti tout au long de l'année. Service qui peut être amélioré, le conseil de pilotage du département va fixer les règles obligatoires à tous les candidats transporteurs sur la ligne. La convention actuelle qui lie le Département à la Compagnie Penn Ar Bed arrive à expiration à la fin de l'année 2002 et la concurrence est là.

### **La Loti**

La LOTI ( loi d'orientation sur les transports intérieurs) est la loi qui permet d'organiser les réseaux de bus ou les lignes de car. Elle donne à la ville ou au Département le rôle d'organisateur en matière de transports collectifs sur son territoire. De ce fait, une ville peut décider de concéder l'organisation des bus à une entreprise (ex : Bibus à Brest) ou encore un Département peut concéder une ligne à un transporteur (ex : Cars St-Mathieu sur Brest – Le Conquet)

Dans le cas de la desserte de Molène ou des autres îles de la Mer d'Iroise, cela permettrait de concéder une ligne à un seul transporteur, dans le cadre d'un appel d'offres. Les autres candidats souhaitant proposer leurs services devraient être capable de répondre aux obligations du service public, avec en particulier des rotations tous les jours de l'année.

Cette loi pourrait être définitivement votée dans les semaines qui viennent.

A suivre .....

### **Pêche – Plaisance**

Remous en Normandie où un administrateur des AFMAR (affaires Maritimes) fait une proposition de limiter la pêche aux maquereaux à dix par jour et par pêcheur. C'est bien sûr, un tollé général et si une telle loi sort en Normandie, les autres secteurs vont suivre ! Les plaisanciers de Plouguerneau , de Lampaul Plouarzel et d'ailleurs ont réagi – ( source : Le Tougon )

### **Bracas au Tribunal**

De nombreux procès ont eu lieu concernant le braconnage et la vente des diverses espèces : Coquilles St Jacques et ormeaux principalement par les plongeurs avec bouteilles. Le non-respect des périodes, des tailles et des quotas , est susceptible d'amendes importantes.

### **Natura 2000**

Natura 2000 est une directive européenne demandant à chaque état de la Communauté de classer 5% de son territoire en sites protégés. Dans notre région, les 3 sites retenus sont : Aber Wrac'h, Aber Benoit - Archipel de Molène et île d'Ouessant - Pointe du Corsen , Le Conquet .

Appelé à donner son avis, le conseil municipal de Molène a donné un avis défavorable.



### **Expo Johnny**

Initiée par Erwan Masson (Kastell an Daol), l'expo a connu un franc succès drainant beaucoup de monde sur Molène.

Démonstration est faite que même en hors saison estivale, l'événement crée le mouvement et ça marche. Il faut dire que l'expo était impressionnante par sa diversité et bien mise en valeur. Bravo aux organisateurs et aux amis alsaciens, Marc Dryer et les autres.

### **Parc Marin.**

Il va revenir sur la table, certainement après les élections, ça gênerait les candidats d'en parler avant.

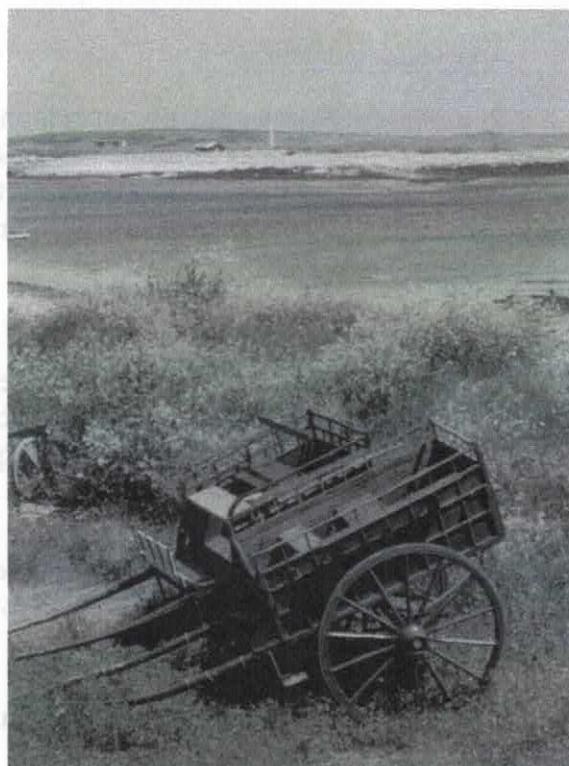
Rappelez vous la phrase magique et protectrice (déjà parue dans le skréo 56 de janvier 1997)

« Le statut de réserve MAB implique aussi bien le respect du patrimoine naturel que celui du patrimoine humain dans son milieu. Il est donc nécessaire de respecter la culture insulaire dans ses activités touchant au milieu terrestre et intertidal des îlots concernés par la réserve naturelle.

Extrait du plan de gestion de la réserve naturelle pages 52/53.

### **EXIT LES CHEVAUX**

Kojac, Taquine, Fanchon et Molène ne sont plus dans le paysage molénaï. Les chevaux ont rejoint le Continent pour une nouvelle vie.







## **La Compagnie Maritime Penn ar Bed vous adresse ses meilleurs vœux**

Après une année 2001 qui s'est bien déroulée, avec en particulier une fréquentation automnale record, la Penn ar Bed vous propose un service toujours en progression pour la saison 2002.

Rappelons en quelques mots les récentes améliorations apportées à la desserte des îles de la Mer d'Iroise, avec le soutien du Conseil Général du Finistère : arrivée du Molénez dans la flotte, rénovation du Fromveur, création d'un espace bar cafétéria sur tous les navires passagers, et en octobre mise en service de la nouvelle gare maritime du Conquet.

Pour 2002, nous continuerons à vous proposer un service toujours mieux adapté : application avec le soutien du Conseil Général du Finistère d'une tarification pour les insulaires en situation précaire, mise en service pendant l'été de navettes complémentaires entre Brest et Le Conquet, mise en service de l'André Colin....

L'ensemble du personnel de la Compagnie reste à votre écoute et vous souhaite la bienvenue à bord !



### **La TV à Molène**

Après TV Breiz et France culture, une équipe de Télévision filme Molène en ce moment dans le cadre de l'émission «Histoires Naturelles ».

# Les noms de famille de Molène

## Préambule

Ce qui suit est une transcription de l'une des sources suivantes :

- le dictionnaire des noms et prénoms, des éditions Larousse
- le site internet « [www.jtosti.com](http://www.jtosti.com) »

Seule la définition la plus complète de chaque nom a été retenue dès lors qu'il n'y avait pas de divergence entre les 2 sources précitées.

Quand il y en a , et c'est le cas, notamment , pour les noms BIDAN , CHOUARD , GOUACHET , MASSON , SALOU , SÈITÉ , TUAL et UGUEN , par exemple , les 2 définitions sont alors fournies .Chacun de nos amis concernés choisira ce qui lui semblera mieux lui convenir

Il n'y a donc aucune interprétation de la part du rédacteur , qui a essayé de n'oublier personne . Si malgré les recoupements effectués , tel était le cas , merci d'en faire part à l'amicale . Les recherches correspondantes seront alors entreprises .

Sont également ici récapitulés les noms pour lesquels la signification n'a pas été trouvée et , ceci , afin d'assurer les familles concernées qu'elles n'ont pas été oubliées . Ces noms sont signalés par la formule suivante :

« **N'apparaît ni dans l'ouvrage , ni sur le site Internet** »

Dans les colonnes correspondantes sont toutefois fournies les informations relatives à l'implantation actuelle des noms en France .

On a ainsi , par exemple , recensé 10 BLEOMELEN dans la période 1891/1915 , répartis entre l'île de Sein et Plogoff .

Pour la période 1966/1990 , on en a recensé 4 dans le Finistère ( Brest ,Quimper ) , 1 dans l'Ain , 1 dans l'Allier , etc

- les villes ou localités concernées ( par exemple Brest et Quimper , ci-dessus ) sont toujours citées dans l'ordre des plus fortes implantations

Les informations correspondantes proviennent du site internet « [www.geopatronyme.com](http://www.geopatronyme.com) »

Le même type de recherche peut évidemment être effectué pour tous les noms . Les personnes intéressées voudront bien le signaler à l'amicale .

Il convient , enfin , de connaître les 2 mots suivants qui sont souvent utilisés . Il s'agit de « **Hypocoristique** » et « **aphérèse** » .

L'hypocoristique est la forme familière altérée d'un prénom , ( un diminutif affectueux ) par exemple :

- BERTAUD qui a donné BERTHELÉ
- NICOLAS qui a donné COLIN

L'aphérèse est l'amputation du début d'un nom , par exemple :

- JACOTIN , qui a donné COTIN , à partir de l'hypocoristique de Jacques , qui a donné Jacot puis Jacotin et , enfin , par aphérèse , COTIN
- THOMASSON qui a donné MASSON , à partir de l'hypocoristique de Thomas , qui a donné Thomasson et , enfin , par aphérèse MASSON

Bonne lecture



ABILY	AB : déformation d'un ancien « mab » : fils , donc fils de ILY
ABIVEN	Assez fréquent dans le Finistère (variante : Abivin), désigne le fils d'Iven (préfixe breton ab-).
ALLENBACH	ALLENSBACH : sans doute originaire de la commune du même nom , en Allemagne (Baden-Württemberg). On trouve d'autres communes portant le nom voisin de <b>ALLENBACH</b> . Il est possible qu'il s'agisse aussi d'un toponyme Alsacien (hameau ou lieu-dit)
ALLOT	Déformation de ALAIS : dérivé de Alice
AMIL	<b>AMIEL</b> : On a l'habitude de voir dans ce nom un dérivé de ami mais on peut aussi envisager qu'il s'agisse du dérivé latin, d'origine grecque , Amelius , qui a donné <b>AMILL</b> en Catalogne . Cependant , il existe aussi un nom hébreu de l'Ancien Testament Ammi-el , signifiant « mon parent est Dieu » ('amm-î 'El) et c'est peut-être cette dernière solution qui est la bonne .
ANJOU	Désigne celui qui est originaire de l'Anjou (en latin pagus Andecavus, d'après le nom d'un peuple gaulois, les Andecavi ou Andegavi).
BALCON	BALSON : nom porté surtout dans l'Aube ( variante <b>BALCON</b> ) . Il semble s'agir d'un nom de personne d'origine allemande
BALLUT	Nom porté dans l'Yonne ainsi que dans le Puy-de-Dôme, à rapprocher de Ballu (Loire Atlantique , Deux Sèvres et Loir et Cher), Balu (Loire Atlantique), Balut (Yonne). Il pourrait correspondre au verbe bluter (ancien français beluter = vanter, tamiser), comme le suggère le dictionnaire de M.T. Morlet. On ne connaît pas le sens du terme . Diminutifs : Ballutaud, Balluteau, Balluteaud, Balutaud, Baluteau, Baluteaud (Charente), Balutet (Lot et Garonne).
BENECH	Rencontré au sud du Massif Central, c'est une forme du nom de baptême Benoît.
BERTHELE	Hypocoristique de Bertaud
BERTHOU	On rencontre ce patronyme à la fois en Bretagne (Finistère) et en Auvergne (Cantal). Il s'agit d'un nom de personne d'origine germanique, Berhtwulf (berht = brillant + wulf = loup).
BESNARD	Variante par dissimulation du nom de baptême Bernard . On rencontre ce patronyme très courant essentiellement dans l'Ouest (Ille et Vilaine, Maine et Loire et Sarthe). Diminutifs : Besnardeau (Sarthe), Besnardin (Manche). Variante plus rare : Besnehard (Calvados).
BIALGUES	N'apparaît ni dans l'ouvrage , ni sur le site Internet 30 naissances au cours du siècle On recense 8 Bialgues pour la période 1966/1990 : 7 dans le Lot (Gourdon ) et 1 dans le Val de Marne
BIDAN	1) Nom d'origine germanique , BIDAN veut dire « espérer » 2) Nom porté en Bretagne (Côtes d'Armor notamment). C'est un sobriquet lié à un oiseau, le roitelet. Diminutif probable : Bidanel (Finistère).
BIDAUT	<b>BIDAULT</b> : nom de personne d'origine germanique, Bidwald (bid = espoir + wald = qui gouverne). C'est dans le Loiret que le patronyme est le plus répandu, ainsi que dans la Saône-et-Loire. Noms composés : Bidault de Gardinville (Aisne), Bidault de Villiers (Saône et Loire).
BIHANNIC	<b>BIHAN</b> : Sobriquet breton désignant un homme de petite taille. Variante : Lebihan.



BLEOMELEN	N'apparaît ni dans l'ouvrage , ni sur le site Internet <u>Nota du rédacteur</u> : Marie ( et les bretonnants ) connaissent la signification 42 naissances au cours du siècle On recense 10 Bleomelen pour la période 66/90 ( uniquement sur l'île de Sein et Plogoff ). Pour la période 66/90 , on recense 4 dans le Finistère ( Brest , Quimper ) , 1 dans l'Ain , 1 dans l'Allier , 1 en Loire Atlantique , 1 dans le Rhône , enfin 1 en Seine Saint Denis .
BOSSEUR	N'apparaît ni dans l'ouvrage , ni sur le site Internet 156 naissances au cours du siècle 1966/1990 , on recense 19 dans le Finistère , ( Brest , Landerneau , Quimper , St Renan ) , 4 à Paris , 4 dans l'Essonne ...
BOTHOREL	<u>BOTREL</u> : Nom breton porté notamment dans les Côtes-d'Armor. Variantes : Bothrel (Côtes-d'Armor), Botherel (Morbihan , Côtes-d'Armor), Bothorel, Botorel (Finistère). Il renvoie à l'ancien français boterel (= petit crapaud), souvent utilisé pour désigner un personnage laid ou méprisable.
BOURLÈS	Malgré les apparences (finale -ès), il s'agit d'un nom breton. Selon Deshayes (dictionnaire des noms de famille bretons), il s'agit d'un surnom désignant celui qui a une forte voix.
BOURUMEAU	N'apparaît ni dans l'ouvrage , ni sur le site Internet 157 naissances au cours du siècle 1966/1990 on recense 17 dans la Vienne ( Poitiers ... ) 7 dans les Deux Sèvres , 5 en Seine St Denis , 3 dans le Nord etc ...
BUREAU	C'est ainsi qu'on appelait la bure au moyen âge. Il s'agit donc , sans doute , du fabricant de cette étoffe grossière, éventuellement le porteur d'une robe de bure. Le nom est très répandu dans l'Ouest ( surtout en Loire Atlantique et Maine et Loire). Variantes : Bureau (Gironde), Buraud (Haute Vienne), Burault (Indre et Loire), Buraux (Aisne et Seine Maritime), Bureaud (Charente Maritime et Haute Loire), Bureaux (Seine Maritime), Burel (Finistère).
CALAMENT	N'apparaît ni dans l'ouvrage , ni sur le site Internet 18 naissances au cours du siècle 1966/1990 on recense 3 dans le Finistère ( Brest ... ) 2 à Paris ( 14 <sup>ème</sup> ) , 1 dans l'Essonne ( Ris Orangis )
CALLAC	N'apparaît ni dans l'ouvrage , ni sur le site Internet 465 naissances au cours du siècle 1966/1990 on recense 38 dans les Côtes d'Armor ( Lannion , Guingamp , Pabu ) , 30 dans le Finistère ( Brest , St Renan , Morlaix ) , 10 en Ille et Vilaine , 5 dans les Hauts de Seine , 4 en Charente Maritime ...
CALVEZ	Nom breton. Il s'agit d'un métier, le charpentier
CAM	Nom breton (Côtes d'Armor), sobriquet désignant un boiteux
CARAVEN	N'apparaît ni dans l'ouvrage , ni sur le site Internet 65 naissances au cours du siècle 1966/1990 on recense 11 dans le Var ( Toulon ... ) 5 dans le Tarn ( Castres ... ) 3 en Côte d'Or ( Dijon ... ) 2 dans le Finistère etc ...
CARIOU	Nom très répandu en Bretagne (Finistère et Morbihan). Utilisé sans doute comme nom de baptême, c'est un dérivé du vieux breton car (= ami).
CHEVALIER	<u>C'est l'un des cinquante noms les plus répandus en France, l'un des dix premiers si l'on ajoute la variante Chevallier.</u> Issu du latin populaire *caballarius, le nom désigne un chevalier. Il convient cependant de préciser que les chevaliers médiévaux n'avaient qu'un très lointain rapport avec ceux de la Table ronde, qui représentent plus une image idéalisée que la réalité. Qui sont nos cavaliers ou chevaliers ? Au départ des mercenaires auxquels les seigneurs confient la garde de leurs donjons et, sans doute, la collecte des redevances auprès des paysans. Plus tard, à partir du XII <sup>e</sup> siècle, la chevalerie deviendra un ordre auquel on accèdera par le célèbre adoubement, qui transforme le cavalier en noble. Mais, dans le royaume d'Aragon, on continue à attribuer au cavalier un rang inférieur au noble dans



	la hiérarchie sociale. Le nom de famille peut correspondre à cette définition, ou bien être un sobriquet moqueur, ou encore désigner celui qui était au service d'un chevalier.
CHOUARD	1) Surtout porté en Bourgogne (Côtes d'Or et Yonne), pourrait être un dérivé de l'ancien français choer (= tromper, flatter, surnom d'un personnage trompeur). 2) Autre solution : dérivé de chœ (= chouette, chat-huant). Variante : Chouart (Marne).
CLOITRE	Désigne celui qui habite un lieu-dit le Cloître, où se trouvait un monastère. C'est en Bretagne que le nom est le plus répandu (Finistère). On le trouve aussi en Savoie et en Dauphiné (variante Cloîtres), ainsi que dans l'Oise. A noter les communes bretonnes du Cloître-Pleyben et du Cloître-Saint-Thégonnec (Finistère).
COATANEA	COAT : nom de famille breton, « bois, forêt », désigne un bois voisin de l'habitation. C'est aussi un nom de ferme
COLIN	Un des nombreux hypocoristiques formés à partir du nom de baptême Nicolas. On trouve beaucoup de Collin dans la Haute-Marne et de Colin dans la Meurthe-et-Moselle.
COLLEAU	N'apparaît ni dans l'ouvrage, ni sur le site Internet 643 naissances au cours du siècle. 1966/1990 on recense 35 dans le Finistère (St Renan ...) 23 dans le Loiret, 17 dans les Yvelines, 9 en Côte d'Or 7 à Paris etc ...
COLLETER	Altération de « collecteur » (d'impôts)
CONQ	N'apparaît ni dans l'ouvrage, ni sur le site Internet 444 naissances au cours du siècle 1891/1915 : uniquement dans le Finistère (Plourin) 1966/1990 on recense 113 dans le Finistère (Brest, St Renan, Lannilis), 7 dans le Morbihan, 3 dans les Bouches du Rhône, etc ...
CONSORTI	N'apparaît ni dans l'ouvrage, ni sur le site Internet 44 naissances au cours du siècle. 1891/1915 : uniquement dans les Alpes Maritimes (Cannes) 1966/1990 on recense 6 dans les Hauts de Seine (Chatenay Malabry, Levallois), 5 dans les Alpes Maritimes, 4 dans la Loire, 3 en Ardèche, etc ...
COQUET	Diminutif de coq, nom très fréquent qui est un sobriquet désignant le plus souvent une personne vaniteuse
CORBEL	origine normande, vient de corbeau
COROLLEUR	CORROLER : Nom breton rencontré aussi sous les formes Corroler, Coroler, Coroleur, Coroller, Corolleur, Le Coroller, Le Corroler, Le Corroller. Emprunté à l'ancien français caroleor, il désigne un danseur, éventuellement un noceur.
COTIN	Nom surtout porté dans l'Ouest. C'est un hypocoristique formé par aphérèse (suppression) sans doute sur Jacot, (Jacques → Jacot → Jacotin → Cotin) Autre possibilité, un hypocoristique de Nicot (Nicolas)
CREACH	nom topographique « hauteur » relatif à la situation de la maison
CUILLANDRE	nom obscur qui ne s'explique pas par le breton 194 naissances au cours du siècle. 1891/1915 : uniquement dans le Finistère (Molène, Sein, Ouessant) 1966/1990 on recense 35 dans le Finistère (Brest, Morlaix, Ouessant ...) 7 en Seine Maritime, 5 dans les côtes d'Armor ...
DAMOY	Originaire d'AMOY - Loir et Cher ou Loiret
DELARUE	LARUE : Très répandu en Saône-et-Loire, également fréquent dans le Sud-Ouest (Dordogne notamment), le nom désigne celui qui habite le lieu-dit la Rue (ferme, maison ou hameau construits le long de la rue ou de la route).
DREAN	Nom breton, surnom qui semble provenir de la racine drech : beau, remarquable

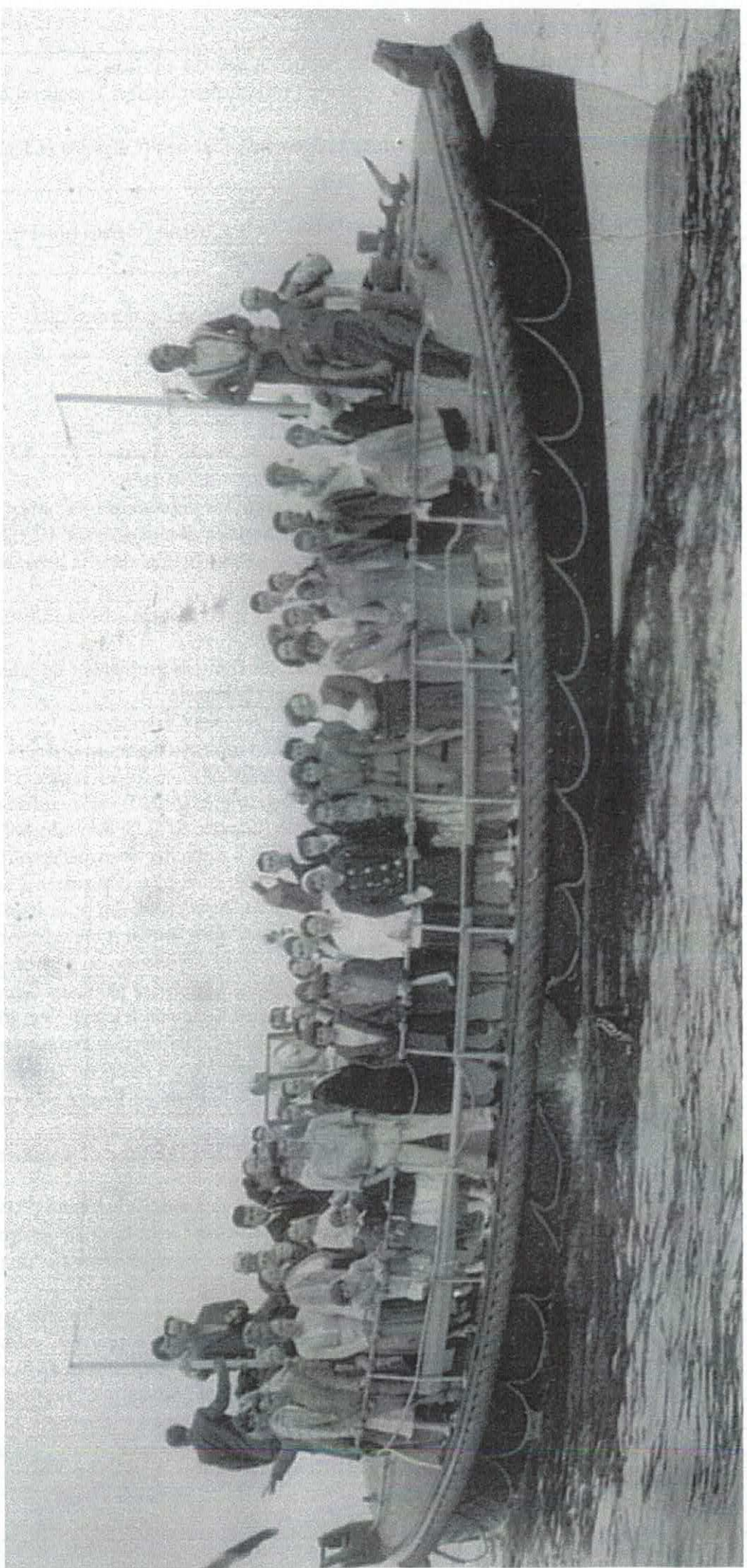


GUEGUEN	Ancien nom de personne breton, très utilisé au moyen âge comme nom de baptême, qui est formé sur la racine uuic (= combat). Il a donc au départ le sens de combattant.
GUERIN	Nom de personne d'origine germanique, Warino, formé sur la racine war (= protecteur). Le patronyme est très répandu dans l'Ouest (Loire Atlantique et Ille et Vilaine).
GUILCHER	N'apparaît ni dans l'ouvrage, ni sur le site Internet 846 naissances au cours du siècle. 1966/1990 on recense 103 dans le Finistère ( Brest, Morlaix, Quimper ...) 52 dans les Côtes d'Armor ( Paimpol ... ), 15 dans le Morbihan, 10 à Paris ...
GUILLEVIC	N'apparaît ni dans l'ouvrage, ni sur le site Internet 1297 naissances au cours du siècle. 1966/1990 on recense 192 dans le Morbihan ( Vannes, Auray, Hennebont ), 20 dans le Finistère ( Brest, Concarneau, Landivisiau, Quimper ), 16 en Loire Atlantique, 17 dans les Côtes d'Armor, 7 à Paris
GUILLOU	Un hypocoristique du nom de baptême Guillaume, surtout utilisé en Bretagne, où il existe cependant une autre explication pour le nom de famille : Guillou est en effet le surnom du loup au moyen âge.
JACQ	Variante régionale de Jacques
JEZEQUEL	Patronyme très courant en Bretagne (notamment le Finistère). Pour le sens, voir Gicquel ci-après Diminutifs : Jézéquélou, Jézéquellou. Variante : Jéziquel (Morbihan). <u>GICQUEL</u> : Nom très fréquent en Bretagne. C'est une forme contractée de Jézéquel, en vieux breton Judicael. Quant à Judicael, le nom signifie fils de Iudhael (avec le suffixe -ic intercalé). Sens de Iudhael : le seigneur (iud) généreux, noble (hael). Le nom Judicael fut porté par un saint, roi de Bretagne (fils de Iudhael) qui se fit moine et se retira à Gael, où il mourut (VIIe siècle).
JOUAN	Variante de Jean, Joan, Juan. On trouve les Jouan en Bretagne et en Normandie (Côtes d'Armor, Manche et Seine Maritime) ainsi qu'en Béarn.
KERGONNA	KER, mot breton signifiant autrefois « ville » puis « village » enfin « demeure », fréquent dans les noms de domaines, suivi du nom d'un ancien propriétaire: le nom de domaine ainsi formé est devenu ensuite nom de famille : <u>Exemples</u> : KERBER ( Pierre ) KÉRBOL ( Paul )
KERIEL	
KERLEO	
KERMAREC KERSAUDY KERVELLA	
KEROUANTON	Nom assez fréquent en Bretagne (Finistère et Côtes d'Armor). Désigne celui qui est originaire de la localité de Kerouanton (commune de Lopérec, dans le Finistère). Le toponyme est formé avec ker (lieu habité, hameau, village) suivi d'un éventuel *Rouanton (dérivé du vieux breton roiant = royal), selon A. Deshayes).
LACAZE	variante de CASA, maison en Occitan, l'article LA devant CAZE servait sans doute à désigner une maison d'une certaine allure
LAILLER	Marchand d'ail
LAMOUREUX	Nom assez répandu dans le Centre (Indre et Allier). Le sens actuel du mot amoureux est rare au moyen âge. Il faut plutôt envisager un surnom désignant une personne aimable, bienveillante
LANSONNEUR	Il correspond sans doute à un métier, celui qui fabrique des arçons.



DUBOSQ	Correspond à Dubois (celui qui habite un lieu-dit « le bois »). Le nom peut être d'origine occitane (notamment le Gers), mais on le rencontre aussi en Normandie (Seine Maritime). Variantes : Duboscq (Landes et Manche), Dubosq (Calvados et Hautes Pyrénées), Dubosque (Haute Marne).
DUQUESNE	Nom très courant dans le Nord-Pas-de-Calais. Désigne celui qui est originaire du lieu-dit le Quesne (variant nordiste du chêne).
EVEN	nom de famille breton, ancien nom de saint
FLOCH	Nom breton signifiant le jeune garçon. Sans doute un surnom donné à un page ou à un jeune domestique.
FRAIGNEAU	Nom du midi : lieu planté de frênes
GACIC	N'apparaît ni dans l'ouvrage, ni sur le site Internet 25 naissances au cours du siècle. Les premiers Gacic sont recensés en 1941 à Paris et Versailles 1966/1990 on recense 14 dans les Hauts de Seine (Clamart...), 4 à Paris (10 <sup>ème</sup> ), 3 en Seine St Denis (Montfermeil...) 2 dans le Finistère <b>NOTA du site <a href="http://www.geopatronyme.com">www.geopatronyme.com</a></b> : les personnes nées avant 1946 (date de création de l'INSEE) et les personnes décédées avant 1970/1972 (date de début d'information du fichier) peuvent ne pas figurer dans la base de données.
GALLIOU	Diminutif de GALL, qui se trouve surtout avec l'article « LE » : LE GALL, LE GALLO. Nom breton très fréquent qui désignait les français immigrés (du latin GALLUS) Il s'agissait, en fait, des bretons de langue française.
GARCIA	Le nom de famille le plus porté dans les Pyrénées Orientales. Ancien nom de baptême castillan, dont l'étymologie demeure obscure. D'origine préromane, il serait basque ou ibère. Son énorme succès en Espagne est un peu une énigme. Il est mentionné pour la première fois dans les textes au Xe siècle (Garsea, 913). Si l'on admet l'origine basque, la forme primitive pourrait avoir été Harcia, à rattacher éventuellement à hartz = ours. Cette dernière idée ne manque pas de charme, surtout si l'on pense à Lope (= le loup), autre nom de baptême castillan très répandu. Autrement dit, pour leur force et leur fierté, ces deux animaux sauvages, le loup et l'ours, auraient concurrencé devant les fonts baptismaux tous les autres noms d'origine chrétienne ou germanique.
GERVAIS	Nom de baptême d'origine latine (Gervasius), popularisé par saint Gervais, qui fut martyrisé sous le règne de Néron, en compagnie de son frère jumeau Protas. Gervais fut tué à l'aide de fouets garnis de plomb, tandis que Protas était décapité
GIGOT	Dérivé de GIGON (Yonne) et qui voulait dire « qui a de fortes jambes » (gigues)
GRENOT	Diminutif de « grain » Originaire de l'est de la France (Franche Comté). Grain a un sens relatif à la peau : bouton, verrue...
GOUACHET	1) Diminutif de GOUACHE, variante GOACHET, terme de peinture 2) GOUACHE : Nom porté dans l'Eure-et-Loir. Rien à voir avec la peinture, puisque le mot gouache nous est venu d'Italie au XVIII <sup>e</sup> siècle. En ancien français, goueche ou gouache était le nom de la perdrix grise. Il pourrait donc s'agir d'un surnom métonymique pour un chasseur de perdrix, ou métaphorique pour celui qui a une voix désagréable
GOARANT	GOAR : nom breton qui veut dire « tordu » avec un sens de courbe, pour un arc
GONIN	On trouve le nom en Suisse, en Bourgogne et dans le Dauphiné. C'est un hypocoristique de Hugo, Hugon (< germanique hug = intelligence). Variante : Gonnin (Indre et Vienne). Diminutifs : Goninet, Gonninet (Allier).
GOURIU	Nom breton : diminutif de « gour », homme (opposé à « femme »)
GOUZIEN	nom breton, ancien nom de baptême représentant Saint Guédian, qui a donné son nom à Audierne. Variante GOUYEN





## **Noël en mer,**

Sorti de l'hiver comme par enchantement,  
Noël était là, et nous tendait les bras.  
Perdu dans ses pensées, en plein Pacifique,  
Le marin, alors, devient nostalgique.

Il pense à ses parents, il pense à ses amis,  
Il pense aux Noëls passés en famille.  
Son esprit vagabonde au rythme du roulis,  
Lentement, lentement, il s'oublie.

Il se revoit là-bas, tout près du feu de bois,  
S'entendant fredonner les rengaines d'autrefois.  
Son cœur est plein d'entrain et il se sent heureux,  
Pauvre petit marin sous la voûte des cieux.

Tout comme ses parents, beaucoup de ses amis,  
Il passera Noël bien loin de chez lui.  
Cette fois encore, il n'entendra sonner,  
Le clocher du «pays», si cher aux exilés. (Aux Molénais).

Mais la bise du large et le ciel étoilé,  
Le ramènent soudain à la réalité,  
Le beau rêve s'achève et le Noël de la terre,  
N'est plus, pour lui, qu'une vaine prière.

Patrick CREAC'H  
Décembre 1974  
E.E «forbin»



## CONTE DE NOEL

### L'Amélioré

L'énorme porte-conteneurs avait fait bonne route depuis Cuba. Il fit relâche à Bilbao puis repris sa route vers Rotterdam. Ce soir, Ivan, le commandant russe, barbe poivre et sel sur jogging rouge, annonça aux douze philippins de l'équipage qu'on fêterait Noël par un "amélioré". Le rail d'Ouessant était tranquille. Ivan vérifia le pilote automatique et coupa la radio. Une soirée pleine de rires et de vodka. Vers 3 heures toutes les cabines ronflaient quand le sort descendit par la cheminée, grippant l'ordinateur du bord.

A 6 heures, une île qui dérivait lentement vers le soleil levant, enchâssa ses premières roches sous le bâtiment de sept étages. Le monstre barra d'un coup, toute la lande, soupira, puis s'arrêta, intact. Seul un conteneur rompit ses chaînes, effrayant les lapins par une pluie de chemises à fleurs et de cigares bagués.

A 7 heures, dans le soleil glacé d'un 25 décembre, une centaine d'îliens, tombaient le ciré ou la blouse pour enfiler ces orchidées de coton et, assis sur les caisses éventrées, tentaient d'étouffer la peur, en s'époumonant sur les havanes légendaires : le monstre aurait pu être un chimiquier ou un pétrolier !

Quel cadeau extraordinaire pour les marins, quant à 8 heures, enfin réveillés, ils s'accoudèrent au paysage couvert de floraisons et fumerolles.

#### Au bout d'la ribine

Ici c'est clair  
Tout a une fin  
Au bout d'la digue  
Il n'y a plus rien  
Ici c'est simple  
Plus de barrières  
Loin l'horizon  
Sans fin la mer

Où que tu ailles !  
Au bout d'la rue  
Il y a l'écume  
La mer toute nue

Les proportions  
Le schéma fort  
De l'île Molène  
Apaient mon corps

#### **Refrain**

Aux villes sans fin  
Mon œil préfère  
La lande en fête  
Et ses fougères  
  
Au cirque urbain  
Mon cœur répond  
Les grandes marées  
De goémons

#### **Refrain**

Rochers en ruine  
Champs d'algues noires  
Châteaux d'écueils  
Clins d'œil de phare

Quant à la mort  
Si c'est ce soir  
Ici c'est pas  
La mer à boire

#### **Refrain**

Où que tu ailles !  
Au bout d'la ribine  
Y a l'écume  
La mer toute nue.

Ivan Sigg 28 XI 2001

# GWENNILIG

## PETITE PRINCESSE DES ETOILES

Tout en haut de la grève, près d'une touffe de fougères, un couple d'hirondelles vient de faire son nid.

Les parents préparent une petite couche très douce qui recevra les œufs que la maman va couvrir pendant quelques jours. Le soleil est radieux et réchauffe la terre. Les arméries fleurissent et la camomille embaume toute la lande. Les parents sont heureux, dans ce décor charmant, bientôt vont naître leurs petits.

Sous un ciel de lune piqué de mille étoiles, un soir de juillet, trois petites hirondelles naissent. Leur corps est nu et la maman les protège de ses ailes. Le papa fait de nombreuses allées et venues pour apporter un peu de nourriture à la maman. Bientôt les bébés hirondelles réclament très fort leur nourriture. Mais dans un petit coin du nid, l'une des petites ne crie pas. La maman s'étonne, la plus jeune de ses enfants ne crie pas, elle ne dit jamais rien, pas un son ne sort de son gosier. Les parents comprennent que la petite hirondelle qu'ils ont nommée Gwennilig n'a pas de voix. Ils décident d'aller voir le médecin des oiseaux pour lui demander conseil.

Avant de s'en aller un soir, ils font promettre aux trois petites hirondelles de ne pas bouger du nid, de bien dormir toute la nuit et le lendemain matin dès que le soleil se lèvera, ils seront de retour. La maman a déposé quelques vermisseeaux près du nid si par hasard, elles avaient faim. Les parents s'en vont un peu inquiet, mais ils doivent aller voir le médecin sans plus tarder, afin de pouvoir soigner leur petite fille.

Si Gwennilig ne parle pas, elle est déjà très espiègle et malgré l'interdiction de sa maman, elle se penche sur le bord du nid pour regarder les étoiles dans le ciel. Une étoile brille très fort, mais Gwennilig n'aperçoit qu'une partie de l'étoile. Elle se penche encore un peu plus.

Son frère la tire par une aile et sa sœur par une autre, mais ils sont encore petits et bientôt ils lâchent prise et patratra voilà Gwennilig qui tombe du nid.

Gwennilig a eut très mal à la tête en tombant, mais voilà, son papa et sa maman sont absents. Toute seule dans le noir, toute mouillée, elle a très froid et très peur. Elle se met à appeler son frère et sa sœur mais aucun son ne sort. De grosses larmes roulent sur son petit duvet.

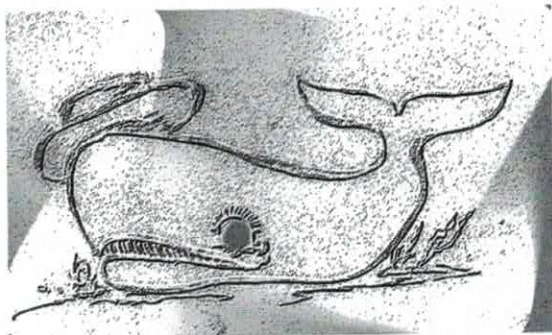
*A suivre ....*





La lune est devenue le berceau de Gwennilig  
Elle dort profondément sur son menton  
Lorsqu'elle est trop ronde  
La petite princesse gronde  
Car elle glisse tout le temps  
La lune alors ouvre sa bouche  
Gwennilig se faufile dedans  
Le jour, lorsque toutes les étoiles dorment  
C'est chez Sirius qu'elle s'endort  
Elle a une jolie chambre bleue  
Sur les murs tapissés  
Elle a mis les photos des phares  
Que les gardiens lui ont donnés  
Elle a aussi une grande affiche où Sirius a dessiné  
Tous les phares du monde entier  
Puisque dit-elle : les phares sont les étoiles de la terre





Voici quelques dessins du conte  
qui va paraître cet été pour tous  
les petits skréos qui le souhaite-  
ront.

Le titre : Va Mor et Tam Avel  
Avec les dauphins, les orques et  
les baleines.

A bientôt  
Jackie

