



MARS 2 001



CONSEIL MUNICIPAL 2001 - 2007

SKRÉO N° 68 - MARS 2001

SOMMAIRE

- Le mot du Président
- Etat civil
- Hommage à Albert CLOITRE
- Projet de programme « été 2001 »
- Infos Municipales
- Calendrier de ramassage déchets verts – ferrailles
- Elections
- NO3 les Nitrates
- Le Faou
- La loi de 1901
- Temps d' hiver (Patrick Créac'h)
- Mots drôles et Dictons
- Petite histoire à suivre : Penn Kaled

LE MOT DU PRESIDENT

ALBERT mon ami,

Tu t'en es allé à Noël discrètement, presque, en nous faisant un pied de nez, en toute sérénité.

Tu faisais partie du pilier de base de l'Amicale, dès 1978, c'est loin tout ça. Dès l'origine, vice-président, tu as participé à tout, à l'orientation et aux décisions, et aux moyens à mettre en place, toujours dévoué et disponible.

C'est surtout dans la rédaction, le comité de lecture et le tirage du «skréo» où tu t'étais le plus investi. C'est grâce à toi que nous avons pu sortir nos feuilles de choux, cela nous prenait deux ou trois jours avec ta vieille machine Ronéo très lourde, les mains tâchées de l'encre des stencils, on se relayait à la manivelle. On travaillait le soir tels des clandestins et le journal sortait. Ensuite, avec le renfort de Marcel, Marie France, Georges, Yvette et bien d'autres, c'était la mise en page, l'agrafage, les adresses à la main, le tri et la distribution. D'un bout à l'autre de la chaîne, Albert était là.

La table d'orientation, un autre point fort que tu as dirigé avec tes enfants, a été une belle réussite que nous te devons à toi et aux tiens ainsi qu'aux divers intervenants.

Dans toute manifestation, tu avais le désir de bien faire et le souci de rendre les lieux en parfait état de propreté afin d'être irréprochable.

Je te remercie de tout ton activité. Pour moi tu as réussi ta quête du Graal d'être molénais ; d'ailleurs nous faisons paraître plus loin, l'hommage de ta fille Michèle, qui est plus à même de le faire.

Au revoir Albert, tous les lecteurs du «skréo» te saluent amicalement.

Kénavo
R. Masson

N.B / Nous remercions les nombreuses personnes qui nous ont adressé leurs vœux.

ETAT CIVIL

Tout d'abord quelques oublis dans le dernier Skréo. Nous nous en excusons auprès des familles.

NAISSANCES AUX FOYERS DE :

Monsieur et Madame LE BOUSSE Dominique (Fils de Fanfan LE BOUSSE et Marie Thérèse)	« Thelassa »
Monsieur et Madame Thierry ROGER et Gyslaine (Fils de Hervé Roger et Francine)	« Océane »
Monsieur et Madame Alain JEZEQUEL et Patricia (Fils d'André JEZEQUEL et Suzanne)	« Enora »
Monsieur Jean Yves AUFFRET et Sonia ROBERT (Fille de Ginette KERVELLA)	« Loreana »
Monsieur Richard ROBERT et Marie Pierre (Fils de Ginette KERVELLA)	« Adelaïde »

Décès :

Monsieur CLAMEUS dans sa 100^{ème} année (Beau-père d'Yvette BALLUT)

ETAT CIVIL DE NOVEMBRE 2000 à MARS 2001

NAISSANCES AUX FOYERS DE :

André CORBEL et Laëtitia SQUIBAN (Fils de Fanfan et andrée et fille de Louis et Marie-Louise)	« Adrien »
Mikaël MASSON et Claudia PERROT (Fille de Robert et Cécile et fille de Marcel et Josée)	« Edwyn »
Christophe ROGER et Véronique BIDAN (Fils de Jean-Marie et Marie-Thérèse et fille de Pierrot)	« Carla »
Alain CORBEL et Anne Catherine (Fils de Fanfan et Andrée)	« Claire-Amélie »
Stéphane BIDAUT et Valérie (Fils du Kiné Joël BIDAUT)	« Julie-Amélie »
Sonny Clavier et Sulliane PODEUR (Fille d'Armand et Marie-Françoise)	« Kenza »
Jérôme ROGER et Sabrina (Fils de Jean-Marie et Marie-Thérèse)	« Yuna »
Alain LE BERRE et Annaïk TUAL (Fille de Jean Pierre et Thérèse)	« Mailis »
Franck LEITWEIN et Abby	« Rose »

DECES

Eliane COROLLEUR (épouse d'Henri COROLLEUR)	64 ans	PARIS
Albert CLOITRE	81 ans	BREST
Jeanne GOUZIEN née LE GUEN	80 ans	MOLENE
Jeanne ORDONNEAU née CARIOU	94 ans	MOLENE
Monsieur KERGONNA (Père d'Alain KERGONNA)	92 ans	BREST
Monsieur GONIN (Père d'Erwann)	76 ans	OUESSANT

Albert CLOITRE

Cet été, mon père me disait encore : "Tu te figures ! Cela fait presque soixante-dix ans que je suis arrivé à Molène et l'on me traite encore de Lampaulais ! Ici, il faut être à côté, "chez Jean-Louis", pour être considéré comme un Molénaï !" .

Tout à l'heure, mon père occupera la tombe de Charles-Augustin Masson, un sauveteur qu'il admirait, et nous vous le confierons. Il sera alors définitivement Molénaï .

J'aurais pu vous parler de sa jeunesse à Molène, mais vous la connaissez mieux que moi, de son passé de gendarme maritime, puisqu'ici il était aussi resté "le gendarme" - an archer, d'où le nom de la maison - mais je préfère vous parler du Lampaulais .

Mon père était né Albert Gabriel Cloître le 23 novembre 1920 à Lampaul-Plouarzel, fils d'un militaire de l'infanterie coloniale.

S'il était né à Lampaul, c'est parce que sa mère avait choisi de revenir du Maroc pour accoucher au pays, comme cela se faisait à l'époque. Papa ajoutait "Et j'avais eu la politesse de naître à terme, 9 mois et 9 jours après le mariage de mes parents !" .

Du côté paternel, il n'y avait pas de famille Cloître. Son père, Jean-Yves, avait été orphelin de mère à la naissance et de père à 3 ans. Il n'y avait plus qu'une soeur aînée.

Mais du côté de sa mère, la famille était nombreuse et haute en couleurs. C'étaient les Kérébel, les Kirouz de Kernaëret, un surnom qu'ils ont toujours et qui venait d'un ancêtre, Job ar c'hi rouz, qui possédait un épagneul breton, un "chien roux" .

Quand mon père est né, le patriarche était son grand-père, François Kerebel , qui était "gabARRIER". On l'appelait "Saig an Teven", François des Dunes, mais il avait bien d'autres surnoms. Il transportait du sable et le goémon des îles et à l'île de Sein, on l'appelait "Paotr ar bouchou", l'homme aux baisers, parce que, quand c'était une femme qui apportait la soude, il la payait plus cher si elle acceptait de l'embrasser !

Sa grand-mère, Gabriella ar C'hloareg, ne parlait que le breton. Elle lui faisait des petits pains, des kouignou, dans le four familial que l'on fermait à la bouse de vache. Il y avait une vache et une jument "Mignonne", que Papa attirait avec un morceau de sucre près d'un talus. Il sautait dessus, la montait à cru et, accroché à sa crinière, il galopait sur les dunes. Bien sûr, au retour, il se faisait réprimander car c'était un cheval de travail, pas de loisirs .

Et puis il y avait ses oncles, Emile et Etienne Kerebel, de joyeux lurons, âgés d'une quinzaine d'années de plus que lui. Il dormait entre eux, dans un lit clos, à même la paille, et ils s'amusaient à le terroriser en racontant toutes les légendes bretonnes de la mort, avec l'Ankou qui allait venir le chercher avec sa faux - l'Ankou qui aura pourtant mis 80 ans à le retrouver .

Pour mon père, ballotté de garnison en garnison, Caen, Toulon, Nice, l'Afrique du Nord, Lampaul était un espace de liberté dans lequel il pouvait prendre ses racines. Sa vie là-bas a forgé sa personnalité, son sourire, son rire, son humour un peu moqueur, son goût de raconter des histoires parfois interminables, parce qu'il rajoutait toujours des détails et resituait l'action. Lampaul est un pays entre terre et mer, comme le dit sa devise empruntée à la famille de Portzmoguer (Primauguet), dans laquelle Papa avait une lointaine ancêtre. Il y avait un fort côté terrien mais mon père savait aussi godiller avant d'arriver à Molène.

Quand mon grand-père Cloître a été nommé garde-maritime à Molène, Papa a retrouvé cet équilibre terre - mer et cet espace de liberté. Ici, il pouvait cultiver son jardin et quand il n'a plus eu la force de le faire, il l'a fait cultiver. Il avait des pommes de terre à prix d'or mais c'étaient SES pommes de terre. Et tout à côté, il avait la mer, le contact avec les pêcheurs.

Mon père s'est beaucoup plu ici, il se sentait bien au milieu de vous. Aux prochains beaux jours, il n'ira plus sur le banc des vieux au Calvaire pour raconter ses histoires. Mimi m'avait dit cet été "Oh mais c'est qu'il intéressant à écouter ton père pour une femme !" . Lui ne sera plus là mais vous, continuez à parler de lui en regardant la mer.

Merci d'être là avec nous et de l'avoir accompagné si longtemps .
Maintenant, il est à vous, Molénaï pour toujours .

Michèle Cloître

PROJET DE PROGRAMME DE L'ETE 2001

03 JUIN Repas des anciens, pour les plus de 60 ans et leur conjoint à la salle communale
30 JUIN Concours de tir à l'arc Théven.

14 JUILLET Bal populaire au Théven
15 Pétanque
28 Tournoi de foot (12 équipes)
5 ou 12 AOÛT Loto

Nous ferons également des jeux divers, galoches, pétanque, concours de pêche qui seront précisés en juin.

La marche Triélen- Molène est programmée pour le 20 ou 21 août, coéf 111

A la réunion du bureau de janvier, nous avons évoqué la possibilité de faire une action marquante en 2002, tel que nous avons déjà fait (table d'orientation, bancs publics, fresque.) . Alors si vous avez des idées, faites nous le savoir.

Il y aura également les journées environnement en juillet et août. Cette année nous pourrons à nouveau approvisionner en fleurs les personnes qui le désireront.

SPORTS

Le 30 juin et le 1^{er} juillet l'Amicale recevra les Archers de Plouzané, compétition à voir et qui permettra aux molénais de se perfectionner.

Cet été, il est prévu une course à la godille de Molène à Lampaul. L'organisation sera à la charge de Lampaul. Dès que la date sera arrêtée, information sera donnée pour qu'il y ait une bonne représentation de l'île des jeunes et moins jeunes.

Le 12 mai, Molène présentera une équipe de foot au tournoi de saint Renan qui réunira vingt équipes. Responsable pour Molène : Louis Squiban.



INFORMATIONS MUNICIPALES

Enfouissement des lignes électriques

Le chantier est terminé, les poteaux en bois ont disparu d'un secteur –Penn an Ero – Patronage), certains poteaux supportaient dix lignes, aussi ces toiles d'araignées ont désormais disparues de notre paysage. La vue est tout autre à présent.

Prochaine opération, probablement en 2003.

Les Pet T, ont eux, quelques retards pour leur branchement sous-terrain.

Travaux divers à venir

L'entreprise NOVELLO, adjudicataire des travaux :

Cale à Caby

Quai

Gare maritime

Tous ces travaux devraient démarrer en avril 2001

Environnement

Comme l'an dernier, un ramassage régulier des déchets verts et ferrailles diverse s'effectuera sur l'île, le service de ramassage est gratuit.

1) – Ferrailles

à déposer avant midi aux points de ramassage actuels des déchets verts
tous les mercredis suivants :

MOIS	AVRIL	MAI	JUIN	JUIL.	AOUT	SEPT.	OCT.	NOV.	DEC.
DATES	11	16	13	11/25	08/22	12	10	14	13

2) – Déchets verts

Les arbustes – pelouses etc sont à mettre dans la remorque qui sera stationnée aux endroits et dates indiquées ci-après.

CALENDRIER DU RAMASSAGE DES DECHETS VERTS

	AVRIL	MAI	JUIN	JUIL.	AOUT	SEPT.	OCT.
Maisons Sociales	17	04/22	08/26	13/31	17	04/21	09/26
Centrale E.D.F	19	07/24	11/28	16	02/20	06/24	11/29
Eglise	20	08/25	12/29	17	03/21	07/25	12/30
Karit	23	10/28	14	02/19	06/23	10/27	15/31
Mairie	24	11/29	15	03/20	07/24	11/28	16
Toulpri	26	14/31	18	05/23	09/27	13	01/18
Penn an Néro	27	15	01/19	06/24	10/28	14	02/19
Roussin	30	17	05/21	09/26	13/30	17	04/22
Square		02/18	06/22	10/27	14/31	18	05/23
Sémaph.		03/21	07/25	12/30	16	03/20	08/25



INFORMATIONS MUNICIPALES

ELECTIONS

Tout d'abord voici la composition du nouveau conseil municipal suite aux élections du 11 et 18 mars 2001.

Maire : Monsieur Jean-François MASSON

Adjoint : Monsieur Jean Corolleur

Les Conseillers :

- Mme Marie-Thérèse CALLAC-OLLIVIER**
- M. MASSON René**
- Mme SEITE Sylvie**
- M. TANGUY François**
- M. PERHIRIN Goulven**
- Mme LE BOUSSE Geneviève**
- M. BERTHELE Robert**
- M. ROCHER Jean-Philippe**
- M. SQUIBAN Louis**

Toutes nos félicitations et bon courage.

Nous remercions Monsieur Marcel MASSON, ancien maire, pour l'aide apportée à l'Amicale et aux bénévoles, lors des actions sportives, l'entretien du patrimoine, l'environnement et le social, lors du repas des anciens.

CANTON : M. FORICHER Bernard réélu

ETUDE PAYSAGERE

Une étude est en cours par la Direction de l'Equipement et sera présentée au Conseil Municipal, fin juin, afin de déterminer les zones constructibles pour le futur ; Actuellement, c'est le flou !

Compagnie Maritime PENN AR BED : les nouveautés 2001

Fin d'arrêt technique et nouveaux aménagements pour l'Enez Eussa III :

Après le FROMVEUR en 2000, l'Enez Eussa a bénéficié d'un relookage en 2001 avec la mise en place d'un bar-cafétaria au 2^{ème} niveau, de racks à bagages volumineux au 1^{er} niveau permettant de ne plus encombrer les couloirs.

Une année complète d'exploitation pour le MOLENEZ

Le Molenez, lancé en avril 2000, achève sa première année d'exploitation. Bilan plus que satisfaisant au niveau technique. Le navire a montré toute sa fiabilité. Il a permis quelques opérations exceptionnelles (particulièrement en gros volumes). Il amènera engins et matériaux nécessaires aux travaux portuaires prévus courant avril.

Grille tarifaire 2001 / maintien de l'escale gratuite à Molène.

Les nouveaux tarifs devraient sortir courant juin. La suppression l'année dernière du tarif ½ insulaire et le prolongement de validité des cartes insulaires sur 2 ans ont largement facilité les démarches de chacun.

L'escale gratuite à Molène pour les touristes se rendant à Ouessant est maintenue. Cette mesure permet à un touriste en séjour à Ouessant de ne pas payer de supplément pour une escale à l'aller ou au retour à Molène, et a largement contribué au succès molénaï de l'été 2000.

Desserte matinale maintenue

Comme l'année dernière les départs du Conquet à 9h00 au printemps puis 8h00 en été feront escale à Molène.

Début des services renforcés dès avril 2001

Les services de la PENN AR BED sont renforcés depuis mars, avec les retours du vendredi, mais aussi la mise en place de services supplémentaires les mercredis en avril :

Départ de Brest à 8h00 direct vers Ouessant

Départ d'Ouessant à 10h00, de Molène à 10h30 vers Le Conquet

Départ du Conquet à 16h30 vers Molène et Ouessant

Départ d'Ouessant à 18h00 vers Le Conquet et Brest

NO₃ = FORMULE DES NITRATES

Sur le tableau d'analyse d'eau de MOLENE DU 21 février 2001, vous verrez qu'il n'y en a pas, c'est du moins insignifiant : 2mg/l – taux maxi 50 mg/l.

Mais d'où viennent les nitrates ? Quels sont leurs effets ?

Les nitrates proviennent des engrais minéraux, des déjections animales, du lisier, des rejets domestiques et industriels. Quand leur concentration dans le sol dépasse trop largement les besoins des cultures, ils se retrouvent à dose excessive dans les sources d'eau.

Sur la santé, l'ingestion des nitrates à fortes doses est susceptible, sous certaines conditions, de perturber l'oxygénation du sang chez les nourrissons. Par ailleurs, ils sont suspectés de participer à l'apparition de cancers digestifs.

Sur l'écosystème, les nitrates associés au phosphore modifient le comportement de certaines espèces végétales.

- Dans les eaux douces, ils participent aux phénomènes de prolifération de micro algues, d'où diminution de la transparence de l'eau.
- Dans l'eau de mer, cette eutrophisation se manifeste par des accumulations importantes d'algue verte.

A Molène, l'eau distribuée est régulièrement analysée, et cela coûte environ 1 300 francs par analyse. Il peut arriver que l'on doive ajouter du chlore pour détruire les bactéries.

Avec toute les pluies qui tombent depuis octobre, les eaux souterraines ne devraient pas manquer ; mais, il faut savoir que 130 l d'eau sont consommés par jour et par habitant en Bretagne.



**Contrôle sanitaire des eaux destinées
à la consommation humaine**

Mairie de ILE-MOLENE

BOURG

29259 ILE-MOLENE

DIRECTION DEPARTEMENTALE DES
AFFAIRES SANITAIRES ET SOCIALES
SERVICE SANTE-ENVIRONNEMENT

Code du prélèvement : 00023625

Unité de gestion : 0106 AC ILE-MOLENE_

Installation : UDI MOLENE_

Point de surveillance : ILE-MOLENE

BOURG

BORNE-FONTAINE EGLISE

Laboratoire : LABORATOIRE BREST OCEAN

prélevé le : Mercredi 21 Février 2001

par : BERNARD TREBAOL DDASS 29N

motif : CONTROLE SANITAIRE PREVU PAR L'A.P.

type visite : DD

résultats des mesures de terrain

Chlore libre

0,76 mg/Cl₂

références et résultats de l'analyse laboratoire

DN 00025393 2001.041.2

PARAMETRES MICROBIOLOGIQUES

Bact. aér. revivifiables à 22°-72h

<1 n/ml

Bact. aér. revivifiables à 37°-24h

5 n/ml

Coliformes thermotolérants/100ml-MS

<1 n/100ml

0

Streptocoques fécaux /100ml-MS

<1 n/100ml

0

CARACTERISTIQUES ORGANOLEPTIQUES

Turbidité néphélométrique

0,7 NTU

2

Coloration

<5 mg/l Pt

15

Odeur (0=r.a.s., sinon=1 cf comm.)

N.M. qualit.

Saveur (0=r.a.s., sinon=1 cf comm.)

N.M. qualit.

EQUILIBRE CALCO-CARBONIQUE

pH à 20°C

8,1 unité pH

6,5

9

MINERALISATION

Conductivité à 20°C

353 µS/cm

PARAMETRE AZOTES ET PHOSPHORES

Nitrates (en NO₃)

2,0 mg/l

50

conclusion sanitaire

Eau d'alimentation conforme aux normes
en vigueur pour l'ensemble des paramètres
mesurés

Le Directeur



LE FAOU



Les hêtres, dont on fait les sabots, lui ont probablement donné son nom.

Prononcé "fou", Le Faou à mi-chemin entre Brest et Quimper et à l'entrée de la presqu'île de Crozon, a toujours été un carrefour animé. Il faut découvrir la ville nichée au fond de la rade de Brest en arrivant de Quimerch. Du haut de *Ty Jopic*, c'est l'un des plus beaux points de vue de la région.

Le Faou compte 1630 habitants depuis le rattachement de **Rumengol**, haut lieu de pèlerinage breton avec sa magnifique église du XVI^e siècle construite sur un ancien lieu de culte druidique.

Jusqu'à la Révolution, le Faou est le siège d'une vicomté. Ses seigneurs, importants, avaient droit de haute justice. La ville a repris leur blason : "*d'azur au léopard d'or*". Le Faou était aussi le centre d'une juridiction avec un tribunal et une prison. Sa population était surtout constituée d'artisans, de marchands et de notables. On peut voir encore ses moulins et ses deux fours banaux transformés aujourd'hui en commerces.

Jusqu'au Concordat de 1801, Le Faou est séparé par la rivière en deux paroisses : Saint-Joseph au Nord (chapelle de 1541 démolie en 1954) et Saint-Sauveur au Sud.

Cette église dédiée au Christ, est commencée en 1544 pour remplacer un édifice plus modeste et achevée en 1680 après plusieurs campagnes de travaux dont l'une est interrompue en novembre 1593 pendant les guerres de la Ligue. Un pillage de la ville par le fameux *la Magnane*, fait 800 morts au Faou et dans les environs.

Un cimetière entoure l'église jusqu'en 1868. La construction de sa porte ressemblant à un arc de triomphe est autorisée en 1695 par le duc de Richelieu alors vicomte du Faou.

Les maisons à encorbellement et façades à pans de bois couvertes d'ardoises, datent du XVI^e siècle. Elles témoignent de la richesse de la ville à cette époque. Un des côtés de la rue principale est malheureusement démoli après le passage de Napoléon III le 12 Août 1858. L'empereur appuie la demande de municipalité qui réclame depuis 20 ans l'élargissement de cette grand'rue de 4,50m de large. La circulation se fait mieux mais Le Faou perd un peu de son aspect médiéval et se prépare, sans le savoir, à l'ère de l'automobile.

La prospérité de la ville était liée depuis le début du XVII^e siècle, à la création de l'arsenal de Brest. Les bois de charpenterie navale venant de la forêt du Cranou, étaient embarqués au Faou. Tous les transports se faisant par voie d'eau, il faut imaginer l'intense trafic des charrettes venant chercher les engrais marins et toutes les denrées nécessaires aux habitants à 15 kms à la ronde. Les quais sont construits entre 1835 et 1882, diminuant d'une bonne moitié la longueur du pont.

Le peintre Eugène Boudin (1824-1898) qui épousa Marie-Anne Guédès née près du Faou, à Lanvoy, a réalisé une quarantaine de toiles sur la ville et de nombreux dessins représentant les lavandières quand les quais n'existaient pas. Le Faou étant célèbre pour ses foires, il nous a laissé des scènes de marché autour des belles halles en bois du XVI^e siècle (disparues). Des halles métalliques les remplacèrent pendant 50 ans et furent démolies en 1946.

Le célèbre peintre a immortalisé également : "*la place aux bêtes*", devenue place de la Mairie en 1882. Un bâtiment regroupant cette dernière et l'école se dresse sur l'emplacement de l'étang qui baignait le pied du château de la Motte.

Sur cette place, régulièrement envahie par les touristes attirés par la qualité de ses restaurants et le caractère de la cité, se trouve une statue érigée en 1880, en hommage à Messieurs de Pompéry, entièrement dévoués au progrès agricole de la région.

Ancien relais de Poste à cheval, Le Faou qui voyait un cabotage important jusqu'au XIX^e siècle est voué aujourd'hui au tourisme.

recherches : Mad Danguy des Déserts.

LA LOI 1901

Il y a cent ans, exactement, le 1^{er} juillet 1901, Monsieur Waldeck Rousseau a proposé et fait voter le texte de «la loi du 1^{er} juillet 1901 » qui donne un cadre légal et juridique aux associations.

Aujourd'hui plus de 600 000 associations existent en France, regroupant vingt millions de personnes (1 personne sur 3), le secteur associatif emploie environ 700 000 salariés.

C'est un poids économique important et un immense tissu d'actions dans tous les domaines : sportif, culturel, environnemental, loisirs, personnes âgées etc..

En général, les associations se créent pour répondre à un besoin qui n'est pas satisfait, par la collectivité ou spontanément, pour faire face à une situation donnée.

Cette loi 1901 a prévu les statuts, les objets, les ressources, les droits et devoirs, les responsabilités, les formalités de création comme la dissolution, les autorisations de toutes les manifestations, bals, fêtes et ouverture de débit de boissons.

Lors de son assemblée générale, l'association doit fournir un rapport financier de son exercice.

L'association de l'Amicale Molénaise a vu le jour, il n'y a pas si longtemps, juste quelques années en 1977. Souvenez-vous : en 1978, l'association élisait sa première Miss Molène – Rosine Podeur et ses deux demoiselles d'honneur – Béatrice GERVAIS et Jocelyne CUILLANDRE. Le premier Fest-Noz avec biniou et bombarde jusqu'à une tardive de la nuit ou très tôt le matin, chacun choisit sa vision, selon de quel côté de la lorgnette, il regarde. En 1981, course à la godille Molène-Le Conquet, le vainqueur, notre rameur Jo LE GUEN, un avant goût de l'Atlantique. Cette année là, c'est une toute jeune mariée, élue Miss qui lui remettra la coupe Gaëlle Kervella-Quernei. Depuis, les miss se sont perdues, mais le 14 juillet fait danser tous les cœurs des plus jeunes aux plus anciens.

C'EST CELA AUSSI MOLENE

Le vent a soufflé très fort toute la nuit. Sous grains, des rafales avoisinant, probablement, les 140/150 km/h. Le jour s'est levé et la tempête a, quelque peu, molli, pour s'en aller plus loin, vers le Continent. A l'ouest, du côté du calvaire, tout est blanc. Il n'y a plus «aucun passage » comme l'on dit ici. C'est «magnifiquement beau » et l'on ne se lasse pas d'admirer, de sentir vivre les éléments et de respirer la nature.

Les vents sont au noroît. A l'est cela semble donc, plus calme, plus à l'abri. Mais quel panorama et quelle palette de couleurs aussi ! Du bleu marine, la mer passe, par tranches successives, au vert transparent, puis au bleu ciel. Un véritable régal pour les yeux. Un fort clapot, qui provoque de nombreux «moutons » renforce encore, un peu plus, la beauté du tableau. C'est tout simplement, fabuleux, «super génial » ...

Cette nuit, la grosse mer a apporté, dans les grèves, des tonnes et des tonnes de goémon. Le vent, qui est passé au suroît, en ramène l'odeur jusqu'aux maisons. Une odeur d'iode, si forte, si caractéristique et si familière à notre nez, qu'elle semble faire partie intégrante de nos gènes. (Personnellement, même lorsqu'il pourrit, je trouve qu'il sent bon le «groun ». Faut dire aussi, que derrière, il y a toute une « culture romiguel »).

Le bateau fera, très certainement, aller-retour. Qu'importe ! « On sait que c'est comme ça ... » La mer et la marée commandent... On fera avec. Le fort coefficient de ce soir, conjugué au nouveau coup de vent annoncé, fera, une fois encore, recouvrir la digue et rouler les cailloux dans les grèves. On dira alors que la mer gronde, mais quoi de plus normal pour un océan en colère.

Molène est entrée dans l'hiver, nullement à l'abri des nombreux coups de tabac, (nous sommes aux premières loges), mais, assurément à l'abri de certaines futilités de l'existence qui vont, bien trop souvent, à mon goût du moins, à l'encontre d'une qualité de vie. Cet article, j'aurais donc, tout aussi bien pu, l'intituler «c'est surtout cela Molène » : à savoir, en filigrane, le bonheur simple, le plaisir de vivre au quotidien, le «bois en lieu et place du formica » . En un mot, la vie vraie telle qu'elle devrait être vécue par tous, l'authentique, pour parler «moderne ».

C'est vrai qu'elle est belle et agréable à vivre, notre île. Mais cela, elle, elle ne le sait pas.. Comme une femme, suivant les saisons, elle change, simplement, de toilette ou de coiffure et pour ma part, qu'elle soit, tout de blanc ou tout de noir vêtue, je l'aime, été comme hiver, automne comme printemps. Tout le temps, j'vous dis .. Je l'aime .. Mais dans l'amour, (sans qu'il rende aveugle), n'y a-t-il pas, aussi, une petite part d'égoïsme ? Vaste question..... Et autre sujet.

Patrick Créac'h

Les drôles d'histoires (Bernadette de Castelbajac)

L'auteur Henri Bernstein lâchait cette lugubre constatation :

« Un ménage n'est plus un ménage lorsque c'est le chien qui apporte les pantoufles et la femme qui aboie »

le poète montmartrois Jules Jony donnait ce conseil :

« Voici l'été, épousez une femme ombrageuse »

Alfred Capus ironique sans méchanceté, auteur de petites pièces charmantes, grommelait :

« Je veux bien être embêté par les femmes, mais pas tout le temps par la même »

drôles d'épithes

le poète Scarron sur lui-même :

« Passant ne fait ici de bruit et garde bien qu'il ne s'éveille, car voici la première nuit que le pauvre Scarron sommeille »

au cimetière de La Roche sur Foron (Haute Savoie), jumelé avec Saint Renan, on peut lire :

« Ci-gît, ci-dessous
celui qui fut saoul
ci-dessus »

Epithes anonymes

On n'a point su qu'il fut en vie
Pourquoi saurait-on qu'il est mort !

Ici gît l'égal d'Alexandre
C'est à dire un peu de cendres.

Sur Colbert : ci-gît l'auteur de tous impôts
Dont à présent la France abonde
Ne priez point pour son repos
Puisqu'il l'ôtait à tout le monde

Dictons

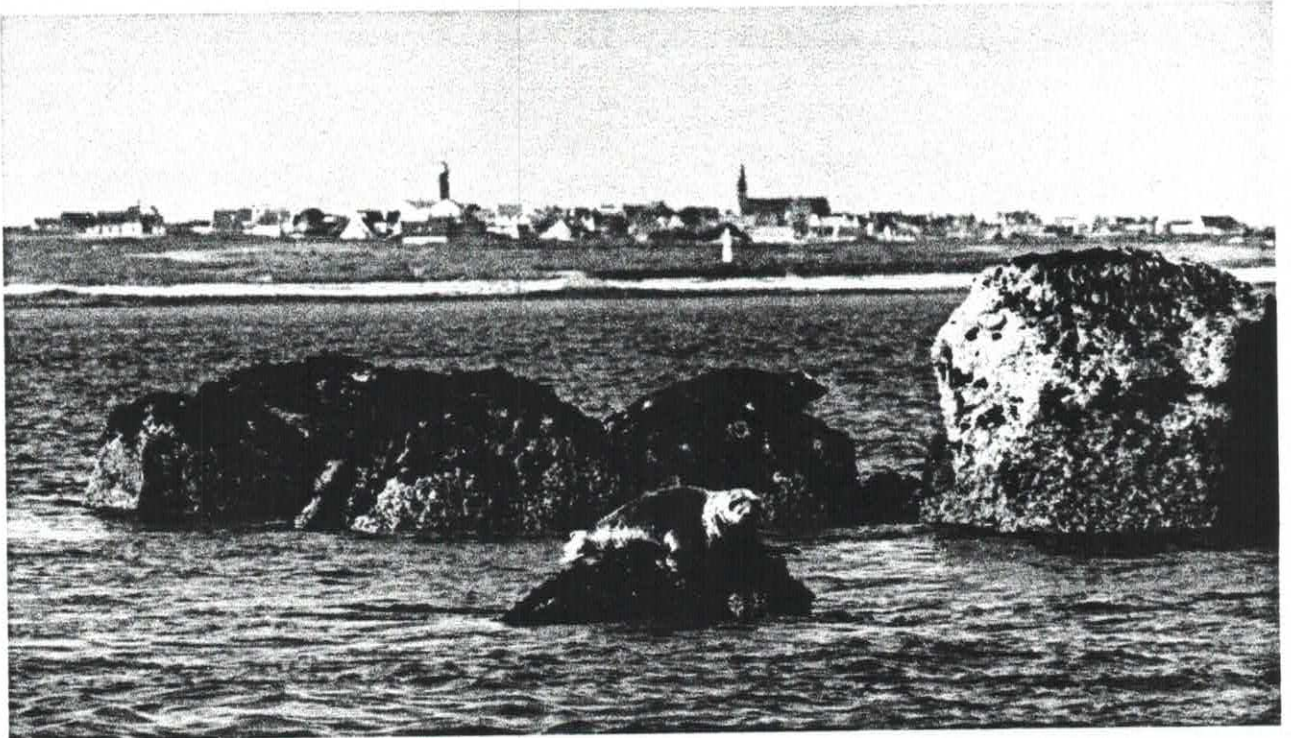
Méfie toi des femmes par devant, des mules par derrière et des moines de tous les côtés

Chercher midi à quatorze heures (chercher des difficultés là où il n'y en a pas)

Il faut estimer ce que l'homme fait, non pas ce qu'il peut faire

L'homme ne vaut rien, la femme pas grand-chose, mais l'un sur l'autre font le monde

Les injures sont les raisons de ceux qui ont tort.



HISTOIRE A SUIVRE



Si les petits molénais, et surtout, deux gentils Pokémon pirates, connaissent l'histoire de Penn Kaled, il semblerait que les plus grands veuillent en savoir autant.

Penn Kaled est un petit korrigan qui vit du côté des menhirs sur notre chère île. Il est très espiègle et désire savoir comment l'on vit sous les hauts fonds de la mer d'IROISE. Grâce à une sirène, il va descendre sous la mer dans un château magique, il va découvrir un monde sous-marin bien réel. Les korrigans molénais sont des créatures uniques qui s'amuse avec de tendres hippocampes.

Voici donc quelques dessins pour vous en dire un peu plus sur ce petit conte qui va bientôt avoir une petite sœur, en effet Gwennilig, une petite princesse des étoiles va faire son apparition dans ce monde magique de l'imaginaire qui a pourtant les deux pieds sur terre, puisque dans chaque histoire, nous découvrons avec Penn Kaled : les poissons.

Avec Gwennilig : les phares de l'Archipel.

LA MAISON DU CRABE DORMEUR



La maison du crabe dormeur se trouve tout près du château des sirènes.

Le crabe a perdu une grosse pince dans le casier d'un vieux pêcheur, une nuit de pleine lune, alors, qu'il venait rendre visite à la grand-mère d'Océane, la petite sirène de Molène.

Il y avait, ce soir là, plein de brume sur l'océan et de plus, il avait oublié d'emporter sa lampe de poche. Il est rentré dans le casier par mégarde et ne pouvait plus en sortir. Heureusement pour lui, un gentil dauphin passait par là. Il rentrait lui aussi chez lui. Le petit mammifère marin oblige le crabe dormeur à sortir une pince hors du casier, mais notre crabe est tellement gros, qu'il a du tirer très fort, son autre pince s'est cassée. Les sirènes lui ayant fait un gros pansement sur sa blessure, il n'a plus, à présent, qu'une seule grosse pince. Depuis ce jour-là, il ne s'éloigne plus très loin de sa maison, les soirs de pleine lune.

Il passe tout son temps à raconter des histoires aux enfants du fond de l'océan.

LA RONDE AU CLAIR DE LUNE



Le soir, lorsque la lune vient se poser sur le plus petit des menhirs, tous les Korrigans sortent de leur maison pour aller danser toute la nuit une grande farandole autour des menhirs.

Au petit matin , le soleil qui se lève, jette quelques rayons sur le champ, alors tous les petits korrigans rentrent se coucher. Il reste alors sur le sol, un large cercle tout blanc qui nous montre la trace de la danse des korrigans.

La suite au prochain numéro avec d'autres dessins
Pour les plus pressés Penn Kaled est disponible au Relais de Découverte
Pour 50 francs
Gwennilig verra le jour pour les vacances d'été 2001

Petite annonce

Maison à louer pour les vacances
Mois de juin – juillet – août ou septembre
Logement pour 6 personnes
Tout confort - Cuisine moderne – SE – WC
Jardin clos 700 m² à 50 m de la plage de Pen An Ero Molène
Contact : Monsieur Jean GOACHET
256 avenue Saint Martin
Tél : 04 50 93 91 49
06 81 35 00 92

