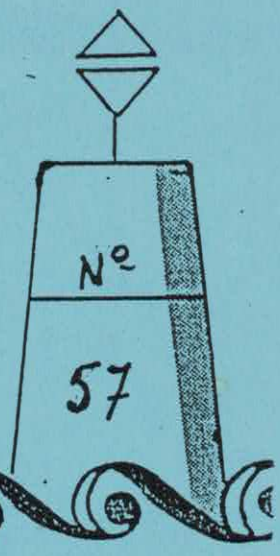
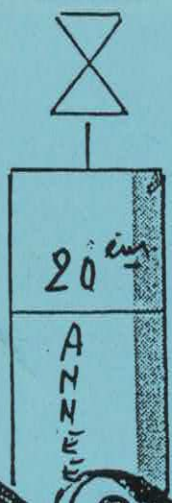


# AR SKREO

BULLETIN DE L'AMICALE MOLENAISE



Jun 1997



*Les moulins à eau de la province de Hollande*



# SKREO N° 57

JUIN 1997

## SOMMAIRE

- LE MOT DU PRESIDENT
- ETAT-CIVIL
- PROGRAMME ETE 97
- HOMMAGE A LA DOYENNE (Patrick Créac'h)
- INFOS MUNICIPALES
- LES ABRIS DU MARIN
- LE PAYS DE MAYUN
- EXPEDITION "REDECOUVERTE"
- DECOUVERTE ET VISITE DE MOLENE
- LE JARDIN ILIEN (Claude Consorti)
- RUMEURS (Patrick Créac'h)
- POEME - LE DON DU SOURIRE
- QUELQUES CHIFFRES
- SECURITE, PLAISANCE
- SECOURISME
- VEDETTE "TRICARD" N° 3



## LE MOT DU PRESIDENT

Nous sommes entrés dans notre vingtième année de l'Amicale et disons-le tout de suite, des problèmes existent encore, transport, environnement, propreté, bien que beaucoup aient été résolus.

Le transport maritime, lien ombilical des îles, a progressé et un petit retour en arrière permet de voir le progrès accompli, le nombre de rotations, la qualité des navires et des équipages et malgré cela, nous ne sommes pas contents !

Alors, toujours plus ? oui, mais raisonnablement.

Sans donner dans le "tout le monde il est gentil, tout le monde il est mignon" de Jean Yanne, soyons quand même satisfaits.

Les équipes en place à Penn Ar Bed font de leur mieux, mais ne sont pas non plus satisfaits ; on peut toujours mieux faire et c'est l'objectif.

Petit retour en arrière : on a connu les deux voyages par semaine (mardi et vendredi) et les collégiens revenaient à la maison 3 fois l'an, à Noël, à Pâques et aux grandes vacances. Alors, aujourd'hui : tant mieux pour eux !

Molène s'est fait propre et digne. Chacun depuis longtemps soignait ses alentours, mais en plus, a pris conscience qu'il fallait faire plus que le "chez soi" et ne plus déverser n'importe quoi n'importe où. La terre ne nous appartient pas. Nous devons la laisser à nos enfants en bon état.

L'aspect général a évolué : les habitants en sont les premiers bénéficiaires et les visiteurs sont agréablement surpris de trouver une île coquette, sereine et tranquille.

Sans forfanterie, je dirai que l'Amicale et ses adhérents y ont grandement contribué.

N'oublions pas la remise en état du puits de St Ronan, du Calvaire, du Karrit, de St Joseph, du monument aux morts, du cimetière des anglais, du nettoyage des grèves, de la table d'orientation, des vingt bancs publics installés.

Amicalistes, nous pouvons être fiers de ce qui a été fait, matériellement et moralement car nos activités ont créé des liens entre les gens et c'est ce qu'il y a de mieux, ceci sur 20 ans.

Actuellement, l'engouement des îles fait que nous ne pouvons plus vivre cachés. Sachons faire comprendre à nos visiteurs que la première chose à faire est de respecter l'esprit des îliens.

Venez nous voir, découvrir un monde nouveau pour vous, O.K., mais pas de perturbation.

Par certains côtés, nous sommes hors du monde, vivant au rythme des marées, c'est super comme disent les jeunes. **Il faut préserver cet état**. Mais, il faut préparer le futur, dans l'avenir savoir s'adapter et ne pas laisser la décision aux autres.

La pêche est primordiale et difficile, le tourisme est un atout. Aux pêcheurs de saisir l'opportunité (encore faut-il le vouloir !). Préparez-vous dès aujourd'hui. Ne laissez pas d'autres prendre votre place, comme cela s'est passé pour le géomon.

Choses sérieuses terminées, annonçons l'été ☺, les retrouvailles familiales, nos rencontres amicales (voir programme plus loin).

Une fois de plus, je m'adresse à tous les conducteurs d'engins divers. Réduisez la vitesse et respectez les heures de circulation, pour le bien vivre de tous, limitez vos déplacements aux obligations professionnelles et n'oubliez pas : Molène, c'est chiens et enfants en liberté - "VOS ENFANTS".

Merci de m'avoir lu.

René MASSON.

P.S. : Elections législatives.  
(Post-scriptum) et non Nous avons un nouveau député : Mr  
pas parti socialiste ! François Cuillandre, bien connu de  
beaucoup d'entre-nous. Petit-fils de  
Molénais, il va siéger à l'Assemblée  
Nationale. Félicitations et bonne  
carrière! François fait également partie  
de la grande famille de l'Amicale. Un  
Skréo à l'Assemblée Nationale !



# MARIAGES

**CHRISTIAN MASSON & MARYLINE LE VEN**  
(fils de Noël et Jeanine)

**STEPHANE CUILLANDRE & CAROLE VIELLE**  
(fils de Gilbert et Monique)

**PAUL RAOUL & CAROLE MASSON**  
(fille de Milo et Jeannette)

## **MEILLEURS VOEUX**

## **NAISSANCES AUX FOYERS**

Tout d'abord, deux oubliés dans l'édition du dernier skréo chez :

**JOEL HERNE & SOIZICK MAZAN**  
(fille d'André Mazan et Jeanne Dubosq)

**"RONAN"**

**PIERRE EMILE & SYLVIE GUILLOU**  
(fils de Raymond et Paulette)

**"CLEMENTINE"**

DE FEVRIER A JUIN 97 CHEZ :

**ERIC ROLLAND & CECILE MASSON**  
(fille de Jean-François et Odile)

**"BENJAMIN"**

**ALAIN JEZEQUEL & PATRICIA QUELLEC**  
(fils d'André et Suzanne)

**"BRENDĀN"**

**CAROLINE MONOT & GILLES BARREAU**  
(fille de Jean-Paul et Alice)

**"JEREMY"**

**DELPHINE BIDAN & ANDRE CADIOU**  
(fille de Jean et Marie-Françoise)

**"PAULINE"**

**FRANCOISE CORBEL & OLIVIER LAOT**  
(fille de François et Andrée)

**"NICOLAS"**

**BRUNO COROLLEUR & CATHY**  
(fils d'Alfred et Yvonne)

**"MIKAEL"**

**FREDERIC MINOC & NATHALIE CUILLANDRE**  
(fille d'Hubert et Philo)

**"THEO"**

**DOMINIQUE MASSON & CHRISTIAN LE CORRE**  
(fille de Jean-Claude et Annick)

**"ANTOINE"**

**DOMINIQUE & CATHY SIMONI**  
(fille d'Yvonne Tual)

**"ADRIEN"**

**BENEDICTE PERROT & STEVEN MORIO**  
(fille de Marcel et Marie-Josée)

**"FLORIAN"**

**"MEILLEURS VOEUX ET BIENVENUE AUX PETITS SKREOS"**

## Décès :

Melle Neige FERRY  
(fille de Claude Ferry et Jeanine Maout)

19 ans

Grenoble

Mr SIMONI  
(Beau-père d'Yvonne Tual)

Corse

Mme CUILLANDRE Léontine, née DELARUE dans sa 100ème année  
Doyenne de Molène

Ile Molène

Mr Martial LE BOUSSE

75 ans

Toulon

Nos très sincères condoléances.

Par l'intermédiaire de l'Amicale, les familles remercient tous ceux qui ont pris part à leur peine.

## **COURS DE SECOURISME**

Comme indiqué précédemment, des cours de secourisme ont été dispensés à Molène en Avril par la Croix-Rouge.

Ont suivi ce cours :

- Nadine CARAVEN

- Bruno COROLLEUR

- Yvette LE DREAN

- Cathy CARAVEN

- Sylvie LE BOUSSE

- Thierry SEITE

- François TANGUY

- David BOURLES

- Louis SQUIBAN

- René MASSON

- Erwan MASSON

- Mickaël MASSON

La prise en charge de ce cours a été assumée à parts égales par la Mairie, la S.N.S.M., l'Amicale .

Bel exemple de coordination.



## PROGRAMME ANIMATION ETE 1997



| JUILLET |                                     | A O U T |  |
|---------|-------------------------------------|---------|--|
| S. 12   | Soirée diapo<br>"les plantes rares" | S. 2    | Chansons "Beg-Braz" au<br>Théven<br>Concours de pêche NDBR |
| D. 13   | Bal populaire                       | D. 3    | Pétanque   |
| L. 14   | Pétanque                            | M. 5    | Escale de la course 40 "corsaires"                         |
| S. 19   | Tir à l'arc                         | S. 9    | Tir à l'arc  |
| D. 20   | Foot - Nord-Sud.                    | D. 10   | Loto - bal   |
| S. 26   | Foot continentaux                   | V. 15   | Journée réservée SNSM                                      |
| D. 27   | Galoche                             | D. 17   | Inter-Bars   |
|         |                                     | M. 20   | Triélen-Molène (marche)                                    |
|         |                                     | D. 24   | Pétanque.  |

Reste à déterminer le foot à Ouessant (août).

Jeux de société : cartes, dominos : tous les vendredis à 20 H 30 à la salle  
Communale de mi-juillet à fin août.

# LE REPAS DES ANCIENS

Une soixantaine de personnes y participèrent cette année. Pour un certain nombre, c'était la première fois.

En présence de Mr le Maire, après-midi très agréable, sympathique convivial à souhait. Des photos ont été prises par Albert et sont à disposition des personnes intéressées. (voir auprès de l'Amicale).

Félicitations à tous ceux qui ont préparé cette journée et qui se sont spontanément mis à notre disposition pour cette réussite parfaite et la réalisation d'un succulent repas. Merci à tous.

Yvette, grande absente ce jour-là, vous remercie de votre délicate attention d'envoi de cartes postales avec vos bons souhaits. Très touchée, merci encore, à bientôt.

*René et Yvette*



SALLE COMMUNALE . REPAS DES ANCIENS 97



Toute une vie à Molène,

Et quelle longue vie... Cent ans, moins, très exactement, 54 jours. Etre centenaire, le "rêve" de beaucoup de gens car cela semble si long et si court à la fois...

Ta vie à toi, Léontine, fut tout aussi longue qu'elle fut riche et empreinte de simplicité. Riche de sagesse, sans aucun doute, car femme sans histoire et sans tapage. Femme courageuse et pieuse qui a dû, bien souvent, "trimmer" pour pouvoir "joindre les deux bouts". Le lot des familles molénaïses de l'époque : notre île s'est faite (et tu le sais bien mieux que moi) à la force du poignet, "en tirant sur les orins", et non pas, comme d'autres îles, grâce à l'argent "facile", venu du Continent...

On ne déracine pas un vieil arbre (sauf cas de force majeure), si ce n'est au risque de le voir vite dépérir ou, tout simplement, mourir. Tu as eu cette chance de pouvoir partir sur cette terre qui t'a vue naître. Cela aussi c'est bien. C'est même très bien...

Je te tutoie, tu vois, bien que plus de 50 années nous séparent. Rien de choquant pour nous, cela également c'est Molène, et cela aussi, je sais que tu le sais...

A Molène l'on vit et l'on vit bien car, à défaut d'avoir la "quantité", on a la "qualité", de vie, j'entends. N'est-ce pas, Léontine... ?

Je te dis *Kenavo*,

Patrick

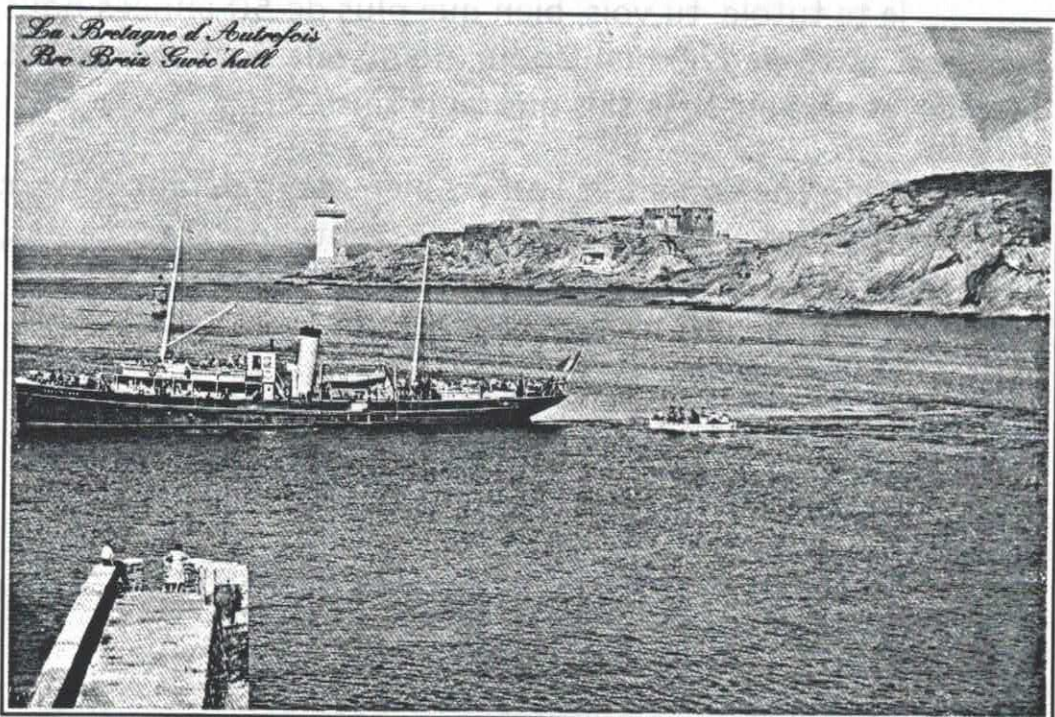
# INFOS MUNICIPALES

Travaux : Fin de travaux routiers et aménagement des placettes.  
Inauguration le 10 Juillet.

- inauguration habitations sociales le 10 Juillet,
- réfection de l'héliport,

Eau - 50 raccordements sur le reseau public. Etude de 2 nouveaux forages par l'entreprise "ANTHEA" et PRISER avant la fin de l'année,

- prévision de renforcement des lignes électriques et enfouissement côté sud de l'île,
- atelier communal (OM) choix définitif : gare maritime.
- arrivée de la future vedette "TRICARD" courant Juillet,
- emploi de 2 C.E.S. jusqu'à la fin de l'année,
- visite des élus de la C.C.P.I. et des services administratifs et techniques pour la découverte de l'île sous la houlette des conseillers municipaux mobilisés comme guides ainsi que Patrick Créac'h. Journée très réussie.
- info logement et offres d'emplois peuvent être consultées en Mairie.
- le Parc Naturel Régional d'Armorique propose l'enseignement du Breton, s'il y a suffisamment de demande, le P.N.R.A. mettra en place la structure nécessaire dans les communes. S'inscrire en Mairie.





## LES ABRIS DU MARIN ET LES OEUVRES

En ce moment, le Président des Oeuvres de l'Abri du Marin est un molénaï : André Le Bousse qui en 96, a succédé à Simon Le Rhun.

C'est l'occasion de rappeler ce qu'étaient les Abris du Marin et leurs oeuvres.

A l'origine, un homme : Jacques de Thézac (1862-1926) philanthrope et rentier qui fréquentant le sud-Finistère et devant le labeur et les conditions de vie pénibles des pêcheurs, fonda les oeuvres sociales.

On lui doit d'abord la volonté de création des abris du marin, parfois appelés patronage - lieu de réunion pour les pêcheurs, de réconfort et aussi lieu de lutte contre l'alcoolisme, la tuberculose et la démoralisation-.

Dans ce but, il créa l'Almanac'h du Marin Breton, ouvrage professionnel maritime réunissant les renseignements du métier, des sujets amusants et des chansons de marin. Ceci en 1899.

Ce fut un succès car il réunissait tout ce qui pouvait être utile, commode et agréable.

Cependant, pour être efficace, la bonne parole doit s'accompagner d'actions, d'où son idée des "Abris du Marin", [endroit sain, bien chauffé, confortablement aménagé] où ils pourraient se réunir sans être la "proie des débitants".

En décembre 1899, installation d'un abri à l'île de Sein, dans un grenier à la pointe de Men Brial.

Molène aura le sien en 1912 (co-financement de Mr Galice), salle communale actuelle. Roscoff (1910), Le Conquet (1906), Camaret (1903), Douarnenez (1914), Audierne (1905), Poulgoazec (1933), St Guénolé (1952), Le Guilvinec (1900), Ile Tudy (1908), Ste Marine (1904), Concarneau (1901), Lanvieg (1901), Port Maria (1946), Houat (1950), le Palais (1901).

Tous les Abris avaient le même style, édifiés selon les plans d'un architecte de Ste Maxime (var) très reconnaissables partout avec leur crépi rose.

Ils comportaient a proximité un logement pour le gardien (Molène 1910), disposaient d'une bibliothèque, d'un poste de couchage pour équipage en transit d'embarquement, d'une cour avec préau pour réparer voiles et filets, d'une armoire à

pharmacie. Le gardien devenant alors infirmier pour soigner plaies, phlegmons et panaris.

Lieu de réunion, d'étude, de revues nautiques, de discussion et pour créer l'ambiance cabaret, Thézac, distribuait des boissons chaudes, infusions, tisanes d'eucalyptus, eau minérale.

Contrairement à l'idée générale, les boissons chaudes eurent beaucoup de succès, très réputées contre les rhumes. A Concarneau, 2 000 tasses la 1ère semaine, 4 000 tasses la 2ème.

En réalité, c'était tout simplement la possibilité de consommer une boisson chaude au retour de mer, rarement offerte dans les cafés, qui séduisait les pêcheurs.

Certains équipages prenaient des feuilles d'eucalyptus pour en fumer et en chiquer, ce qui était nocif. L'alcoolisme ne fut pas pour autant diminué.

L'Abri était aussi une salle de jeu, d'où son appellation patronage, avec parties de cartes, de dominos, miroirs déformants. Aux murs, des dizaines de tableaux évoquaient la vie quotidienne, le mérite du sauvetage, des cartes marines, des instructions nautiques, des conseils de sécurité, l'utilisation des flotteurs de liège pour faire des bouées, conseils d'hygiène, les risques des méfaits de l'alcool, bénédiction de la mer, régates, etc...

Dans la salle de lecture, on pouvait voir l'exhortation suivante :

"LIS, ETUDIE, REFLECHIS".

*de natation* Pour les jeunes marins, les Abris organisaient des concours de godille et les courses se faisaient avec tout l'équipement, habillés avec bottes et cirés en place... par souci d'efficacité !!!

Les Abris étaient des lieux de formation permanente. A Molène, il y a cinquante ans, l'abbé donnait des cours de navigation et bon nombre d'officiers aujourd'hui à la retraite ont été préparés ainsi à leur concours.

L'abri du marin d'orientation catholique avait un rôle moralisateur :  
quantité de devises : "Aimez-vous les uns, les autres" - "Loyal, pur, conquérant" - "Dieu, honneur, patrie", "Faites aux autres ce que vous voulez qu'ils vous fassent" - "Eau de vie = eau de mort" - "F'aison du buveur = maison du malheur" - "Malheur à celui par qui le scandale arrive" - "La patrie est ma gloire et mon unique amour" - "La France est notre mère, travaillons et combattons pour elle".

Les abris ont influé beaucoup sur la vie maritime jusqu'en 1950. A partir de cette date, il y a eu une désaffection progressive pour aboutir en 1955 à la fermeture des derniers.



Les oeuvres du marin breton continuèrent leur action sociale auprès des pêcheurs et de leur famille et l'almanac'h du marin breton a toujours autant de succès.

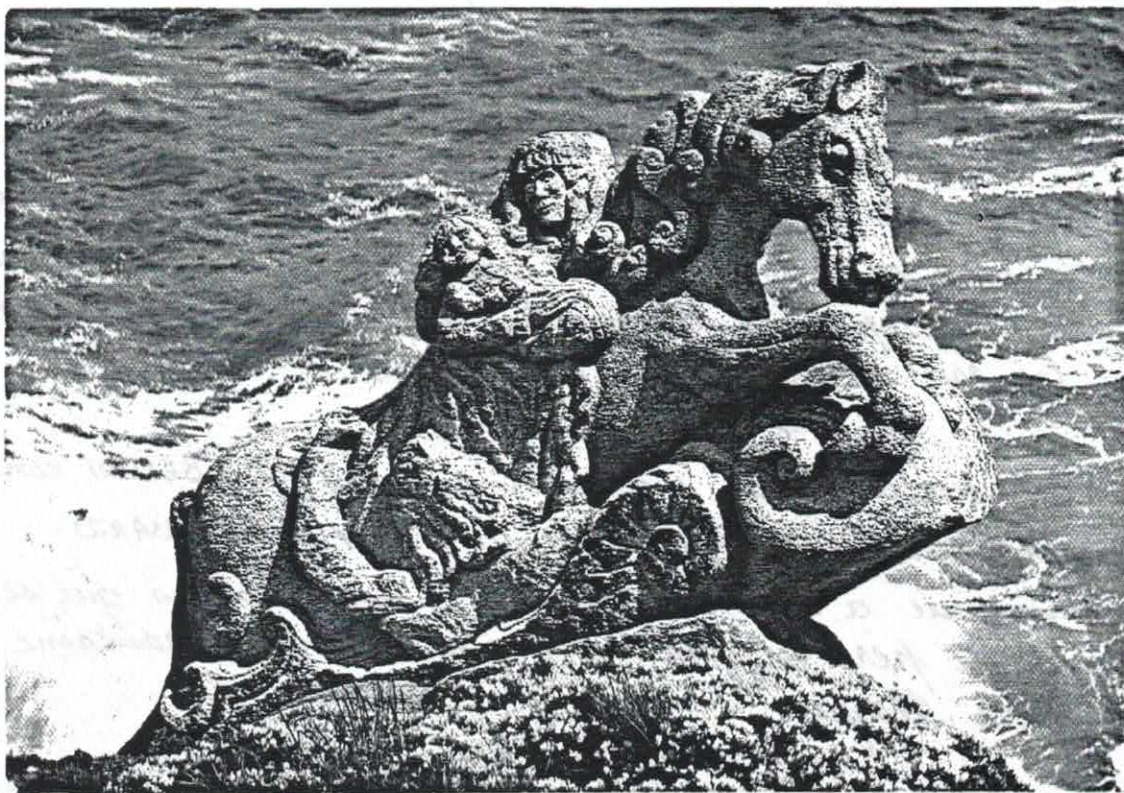
Une belle oeuvre en tout cas !

Chapeau à Mr Jacques de Thézac.

R. Masson

Source :

"Les Abris du marin".



*Le Roi Gradlon. Sculpture de Patrig ar Goarnig*



## LE PAYS DE MAYUN

Un certain nombre d'amicalistes habite la Brière ou les alentours et fait connaître là-bas les noms de Molène, Trois Pierres ou Skréos appellation de leur pavillon.

A notre tour, voici quelques pages qui vous donneront un aperçu de la Brière, le pays de Mayun territoire de terres et d'eau, véritable archipel avec ses îlots de roseaux, ses marais, ses canaux impossibles à naviguer pour des étrangers.

Noms évocateurs, Sainte-Reine, la Chapelle des Marais, Saint-Joachim, Guérande, Saint-Lyphard...

### L. homonymie et les surnoms

Le village de Mayun possède en plus de son patois, une particularité remarquable : l. homonymie.

Au recensement de 1975, sur une population de 584 habitants on relève : 122 BELLÏOT + 108 HERVY + 63 BROUSSARD soit plus de la moitié des inscrits en trois patronymes. Cette représentation homonymique au prorata du nombre d'habitants est certainement parmi les cas exceptionnels en France.

Il ne faut surtout pas imaginer que les 122 BELLÏOT constituent une même famille pas plus que les HERVY et BROUSSARD. Cette homonymie a donné naissance à des surnoms qui se transmettaient de père en fils, au nombre d'une quarantaine sur le village de Mayun.

BELLÏOT = Labbé, Pucet, Cadet, Carret, Nabot, Djinô, Turô, Calôte, Peutcheur, Rouzeuw, Taconné, Legeay, Page, Letchat, Beurlet

HERVY = Michow, Pata, Gourna, Pioron, Le Zouave, Judome, Palet, Calôte, Barette, Pascal, Galais, Chomart, Piertou, Bondjet.

BROUSSARD = Dagow, Gadeurnow, Jarné, Cola, Beurron, Coué, Dodin, Raingné



## La noce à Peulô de Mayun

- On pourrait écrire un livre sur les coutumes des mariages à Mayun. La première et la plus intéressante, c'était le choix des mariés dans les limites du village. Ceci explique les mariages entre jeunes d'une même famille sur plusieurs générations

.....

Pour conforter cet état d'esprit, reprenons les paroles du père Boustin de Saint-Joachim dont la fille était éprise d'un gars de Mayun.

«.....tu viens tâter ton père, voir s'il n'y aurait point moyen d'en tirer un petit arrangement !

- Point, ma fille ! Il y a des choses dont je ne suis point le maître et qui ont pour commandement une loi qui vient de plus puissant que nous.
- Mon père a pris femme à Fédrun !
- Mon grand-père a pris femme à Fédrun !
- Et tous en remontant dans la nuit des temps ont cherché alliance parmi les femmes de ce sang-là.
- Les gars d'ailleurs ont toujours été mépris par nous et moi vivant, tu ne seras jamais la femme d'un gars de Mayun

Les papas de Mayun disaient volontiers la même chose à leurs filles et jamais l'une d'elle n'aurait cherché alliance ailleurs qu'à Mayun



## Ô Mayun en Brière!

- En 1929, M. Maurice Pompidou écrivait une chanson pour sa bonne Marceline Loisy, une femme de Mayun. Cette chanson jusqu'alors oubliée est une œuvre remarquable de couleur locale.

-----

- M. Pompidou, cousin germain de l'ancien président de la République et ami d'enfance de la famille du poète René Guy Cadou, écrit de nombreux poèmes dont un recueil "POÈMES EPARS" édité chez Eugène Figuière à Paris en 1928. La région de Guérande où il était directeur d'école a eu l'honneur de ses poèmes comme celui-ci

Approche visiteur et sois le bienvenu  
Guérande qui sourit en parure de fête  
Ne déploie aujourd'hui sa grace désuète  
Que pour se révéler à toi cher inconnu

Mais n'attend pas trop de gaieté de ses murs nus  
Lorsqu'un si grand passé survit à sa défaite  
Il est à notre orgueil leçon grave et discrète  
Contemple ô toi qui viens des mondes parvenus

Et rêve .... Et si ton âme encor reste légère  
N'accrochant aux remparts qu'un peu de sa poussière  
Va. Mais si tu frissonnes d'un émoi nouveau

Reviens par un minuit de lune blémisante  
Et tu verras autour des murailles géantes  
Des cortèges muets glisser sur les roseaux

Il aimait beaucoup la nature et les roseaux c'est pourquoi cette chanson sur la Brière est en quelque sorte le fruit de sa passion pour notre région



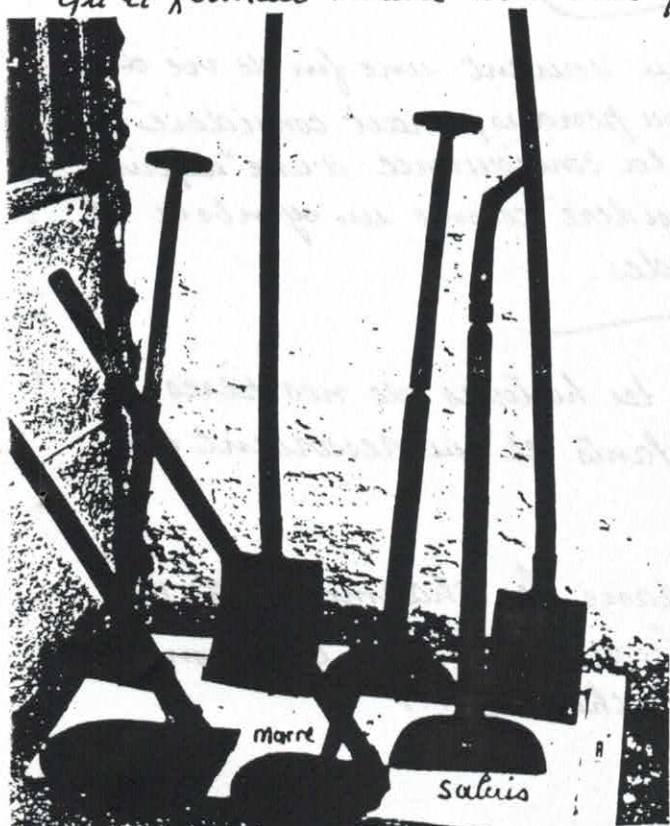
## Les coupeurs de mottes

- Les méthodes d'extraction de la tourbe sont diverses. Autrefois chaque coupeur de mottes adoptait un style particulier en fonction de l'état du terrain, de la façon dont ses parents lui avaient appris.
- La façon de procéder est différente entre les villages de Abayun et Camerun.

-----

- Il y a 50 ans, l'homme du marais n'avait que la tourbe pour combattre la rigueur des hivers et cuire sa pitance. Il était passé maître dans l'art de transformer cette tourbe en mottes.

- 
- Quel bûcheron, ne fût-ce qu'un instant, n'a pas pensé avec nostalgie à ces soirées où l'on s'asseyait sur les "beuillôts" de chaque côté de lâtre autour d'un bon feu de mottes !....
  - Lorsque vers la minuit, les yeux rougis par la braise disparaissaient sous les paupières, l'homme de la maison prenait les pinces et la pelle pour entreposer la motte incandescente dans le "fornet" qu'il fermait ensuite avec une filaque de fer.





## Les sorciers

La littérature brieronne fait de nombreuses fois références aux sorciers qui terrorisaient les habitants et hantaient les nuits de pleine lune.

..... Ne disait-on pas que quiconque se promène le soir en Brière et entend des bruits étranges, c'est qu'il y a du sorcier dans l'air !

..... « Entre Camer et Caméruin tous les sorciers sont à Mbayun ! » colportait aussi la tradition populaire d'ou la réplique :

..... « Entre Mbayun et la Boulaie, tous les sorciers sont à Camais ! »

Sans aucun doute, les croyances villageoises ont fabriqué les sorciers en donnant à des personnages de chair et d'os des pouvoirs surnaturels. Certains de ces hommes se métamorphosaient en animaux comme le sorcier Cheval d'Erran, d'autres empêchaient les cultivateurs d'aller aux champs comme à Mbayun ou les attelages s'arrêtaient à l'entrée des gageries comme cloués sur place par un être invisible.

Pour ajouter encore, comme s'il en était besoin, plus de puissance à leur capacité d'affabulation, les sorciers n'étaient pas comme le commun des mortels. Ils avaient une vie marginale ; leur domicile était inaccessible aux habitants tant ils entretenaient un climat de craintes, de menaces et de peur.

Ces magiciens de l'ancien temps ont eu souvent une fin de vie dramatique. Qu'ils soient morts brûlés ou pendus, serait considéré aujourd'hui comme un accident ou la conséquence d'une "déprime" mais à l'époque, c'était plutôt considéré comme un symbole de satanisme ou de vengeances morbides.

Cette chanson ne fait que rappeler les histoires de nos pères enregistrées dans nos mémoires d'enfants et qui ressortent alors comme les ajournements.

Et si les sorciers existent encore dans les chaumières de nos villages ! alors faites attention, n'écoutez pas cette chanson car vous pourriez être transformé en cochon !!.....





SAMEDI 12 JUILLET 97  
20<sup>h</sup>30' - SALLE COMMUNALE  
CONFERENCES  
EXPEDITION REDECouverte

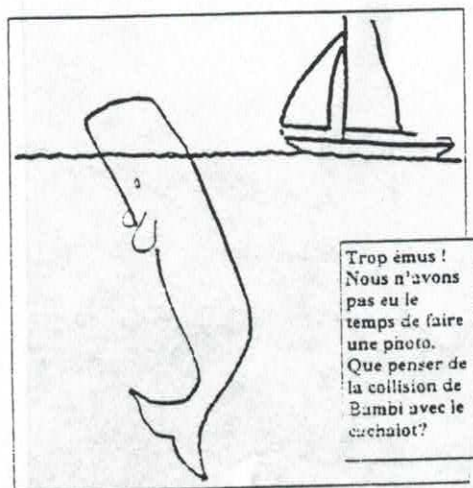
L'association Redécouverte vous propose des conférences sur les thèmes abordés lors de son expédition, pour les écoles, les collèges, lycées, les associations...

### A la sauvegarde de plantes en voie de disparition

De nos jours une espèce animale ou végétale disparaît chaque jour du fait des modifications de son environnement.

Concrètement l'expédition Redécouverte avait pour but de rechercher des plantes en danger sur les îles de l'Atlantique en collaboration avec le Conservatoire Botanique de Brest et les instituts botaniques locaux.

Les plantes récoltées ont été ensuite multipliées à Brest, une partie étant conservée au conservatoire et l'autre réintroduite dans son milieu d'origine lorsque cela est possible



### Un voyage naturaliste suivi par des écoles brestoises

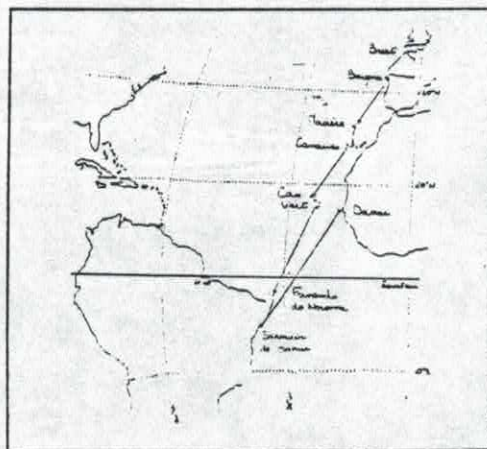
Le projet a été suivi par trois écoles brestoises au moyen de télécopies envoyées à chaque escale. Les sujets abordés étaient aussi variés que les sciences naturelles, la géographie, la navigation, la météorologie et faisaient la part la plus grande à la sensibilisation à l'environnement.

Participation aux Journées de l'Environnement à Brest et au Brésil. Mise en place d'une correspondance entre les écoles brestoises, une école brésilienne et une école de Martinique.

### A travers l'Atlantique à bord d'un vieux gréement

De Brest au Brésil, en passant par Madère, les îles Sauvages, les Canaries, le Cap Vert, Fernando do Noronha.

A bord de *Bambi*, un sloop Cornu de 1948, restauré pour le projet. *Bambi* est un yacht en bois de 10,25 m. Dans les années 50, il a gagné plusieurs courses en Manche et fait la Une de la revue 'Le Yacht'. Après sa période faste, *Bambi* a peu à peu été abandonné, jusqu'à ce qu'il soit entièrement restauré en 1994.



Contact : A. Chapelle ou G. Vidal

3, rue de la rive - 29 460 L'Hôpital-Camfrout. Tél. : 02 98 20 03 81







# DECOUVERTE ET VISITE DE MOLENE

## A VISITER

- le musée
- le sémaphore - 1906
- le port ; le roussin - 1866
- la salle communale - 1912 - 1991
- le charcot ; le trielen ; lédènes
- le karrit ; l'ancienne centrale électrique - 1934
- les fours à soude
- la centrale E.D.F - 1962
- le téléphone hertsien - 1960
- la table d'orientation

- l'eau : les citernes (capacité de 1500 m<sup>3</sup>) ; les forages - 1989
- l'impluvium ; la distribution de l'eau - 1977
- le réseau incendie

- la S.N.S.M - 1875
- l'église - 1886
- le Drummond Castle - 1896
- le cimetière des anglais ; la citerne des anglais
- Calice
- les transports maritimes PENN AR BED (bateaux)
- l'archipel de Molène ; les îlots
- le futur parc marin, la réserve naturelle (SEPNB)
- la santé
- les écoles : . primaire (privé)
- . secondaire (collège Iles du Ponant).

- la pêche : 15 marins, 8 bateaux, goémoniers
- crustacés ; langoustes ; homards ; crabes ; araignées
- lottes ; lieux ; turbots et divers poissons

- Molène : superficie de 100 ha (1200 m X 800 m)
- 279 habitants ; 1200 en été
- sumom des molénais : **les SKREOS**  
(sterne en français : oiseau gueulard, dégourdi, migrateur, un peu pirate,  
bon pêcheur et très indépendant).
- à basse mer : pêche à pied : ormeaux, étrilles, loches, crevettes. La basse mer s'appelle  
**"LE DERE"**.

## AU JARDIN ILIEN....(Suite)

Dans un article précédent nous avons amorcé une réflexion sur les activités de culture à l'Île Molène en proposant une analyse des méthodes utilisées de nos jours pour ce type d'activité.

**Depuis plusieurs millions d'années dans le monde, l'agriculture met en œuvre 3 méthodes pour entretenir ou améliorer la fertilité du sol.**

**L'Assolement** en pratiquant une bonne rotation des cultures

**La mise en jachère**, afin de laisser la terre " se reposer " dans une végétation spontanée.

**L'apport de déjections animales ou humaines, de fumier ou d'autres matières organiques** localement disponibles.

Jusqu'aux années 1940/1950, date de la découverte des premiers fongicides et herbicides de synthèse, quelques parasites pouvaient être combattus efficacement par application de : Soufre, Sels de Cuivre, composés Arsenicaux ou d'extraits végétaux, certains étaient très toxiques: Arséniate de Plomb, Nicotine, Sels de Cuivre.

Les rendements étaient limités avec des pertes de récolte importantes dues aux parasites ou ravageurs que rien ne permettait de combattre efficacement.

**Au cours du XX ème siècle, l'emploi d'engrais** constitués de **sels minéraux solubles** obtenus par des procédés industriels chimiques, le développement des **traitements phytosanitaires** par pulvérisation de produits de plus en plus actifs sur les parasites et rongeurs et la découverte des **désherbants sélectifs** ont permis :

- **d'augmenter** considérablement la production à l'unité de surface, en cultivant de nouvelles variétés plus productives mais plus exigeantes en éléments fertilisants.
- **de combattre** efficacement les rongeurs et ravageurs.
- **d'éviter** la concurrence des mauvaises herbes.

**Cette agriculture est qualifiée de "Chimique"** en lui opposant une agriculture dite "Biologique" n'ayant pas recours à ces produits, donc basée sur les anciennes méthodes de culture plus ou moins améliorées.

**En réalité, toute culture de végétaux reste biologique, au sens large du terme, avec ou sans emploi de produits chimiques**  
**Néanmoins le terme "Agriculture Biologique" a été retenu dans la réglementation française concernant la production et la vente de produits agricoles ( loi du 5.8.1980 et décret du 10.03.1981).**



Ce sont des engrais obtenus par des procédés chimiques.

Ils comprennent les **engrais minéraux solubles**, les **engrais organo-minéraux**, les **engrais organiques de synthèse**.

Ils sont constitués principalement par : des **NITRATES** des **PHOSPHATES** des **SULTATES** d'**AMMONIAC**, de **POTASSIUM**, de **CALCIUM**, de **MAGNESIUM**.

Ces sels solubles apportent au sol les éléments minéraux N. P. K Ca. Mg. S. nécessaires à la nutrition minérale de tous les végétaux, absorbés directement par les racines dans la solution du sol.

## AVANTAGES

Les **engrais chimiques** permettent :

- **D'augmenter** considérablement le développement des plantes et la production des cultures en leur fournissant suivant leurs besoins les éléments minéraux nécessaires à leur croissance.
- d'agir favorablement sur la microflore du sol, donc à l'évolution de la matière organique.
- **De cultiver** des variétés à haut rendement.
- **D'équilibrer** les fumures.

## INCONVENIENTS

on reproche aux engrais chimiques :

- **de provoquer** l'acidité des sols par déplacement des ions
- d'augmenter la salinité du sol
- **d'entraver** l'absorption normale de certains éléments, en particulier le magnésium et les oligo-éléments.
- **d'être en partie responsable** de la pollution des nappes phréatiques et des cours d'eau par les nitrates.
- **d'accroître la sensibilité** des plantes aux parasites.

Ces **inconvenients** existent en effet si on utilise incorrectement les engrais : doses excessives, applications à des périodes défavorables, fumures mal équilibrées.

Avec une **utilisation rationnelle** de ces produits, ils disparaissent ou deviennent négligeables.

On reproche aussi aux engrais, mais à tort car les scientifiques ont prouvé que ces assertions sont fausses,

- de modifier la qualité des fruits et légumes.
- d'avoir une action néfaste sur la structure du sol et les microfibrilles.
- d'être plus ou moins toxiques et d'empoisonner le sol
- de provoquer un appauvrissement du sol en humus.

Cela n'est vrai que si l'on néglige les apports d'amendement, en particulier calcique et organiques, ce qui serait contraire à toute bonne pratique agricole, que celle-ci soit de type "Biologique ou Chimique".

On englobe sous ce terme tous les produits, la plupart obtenus par des synthèses chimiques, employés pour combattre les maladies parasitaires ou ravageuses des plantes cultivées ou pour lutter contre les mauvaises herbes.

Seuls les produits officiellement homologués peuvent être commercialisés et utilisés dans les conditions précisées sur l'emballage.

#### AVANTAGES :

- Les produits commercialisés permettent actuellement de combattre efficacement et de façon pratique la plupart des parasites et ravageurs nuisibles aux plantes cultivées.
- Sans ces produits, il serait aléatoire de tenter la culture de produits sensibles aux parasites.
- Les herbicides contribuent à augmenter les rendements de nombreuses cultures, en particulier avec des produits spécifiques.

#### INCONVENIENTS :

- Les produits phytosanitaires sont plus ou moins toxiques, leur emploi nécessite un certain nombre de précautions.
- Ils doivent être utilisés strictement dans les périodes indiquées par la réglementation sur les emballages.
- Ils sont accusés de polluer le sol, les nappes phréatiques, l'environnement en général.
- 

Seules des substances biodégradables peuvent obtenir une homologation dans des conditions normales d'emploi

Cette étude synthétique de l'agriculture moderne dite "**CHIMIQUE**" nous a permis de dissiper un certain nombre de malentendus vis à vis de cette méthode qui présente de réels avantages surtout au niveau des rendements ; toutefois faut-il encore en respecter les règles pour éviter toute nocivité y compris sur l'environnement.

Dans un prochain article, nous étudierons la culture dite "**BIOLOGIQUE**" et les vertus des amendements et engrais.

**Claude CONSORTI**

source : Cours de Jardinage  
Société KB. France.



## La Rumeur.

La rumeur est souvent pernicieuse, parfois caustique et corrosive, fautive presque toujours, car si elle était "la vérité vraie", elle ne s'appellerait pas rumeur, mais, tout simplement, vérité. Logique, non ?

Elle fait, hélas, partie de notre quotidien et les "si j'te dis", "tu peux me croire", "je t'assure", "il ne peut pas en être autrement" sont légion dans nos échanges, que l'on affuble du terme de *conversations*, et qu'à vrai dire, nous devrions nommer (pour être juste et précis) *commérages*. Et, cette fois, à l'évidence, ce ne serait pas une rumeur...

Elle peut envoyer un homme au bain (voyez l'affaire Seznec) ou couvrir d'opprobre, d'ignominie une famille ou, tout simplement, l'un ou l'autre d'entre nous. Nul n'en est à l'abri, pas même ceux qui la pratiquent à longueur de journée, de semaine, de mois, de vie.

La rumeur se complaît dans la rumeur et, une fois qu'elle a pris naissance, il est toujours extrêmement difficile, pour ne pas dire impossible, de prouver que ce n'était, justement, qu'une rumeur, c'est-à-dire un ignoble mensonge. Elle a de plus la vie dure. Pas facile donc de lui tordre le cou à cette salope, car elle se nourrit d'une forme de libido qui est monnaie courante, et que je qualifierais de "*curiosité malsaine et très mal intentionnée*".

Aussi, avant de "*supputer*", au grand risque d'être vraiment à côté de la plaque, ayons toujours à l'esprit cette phrase qui dit que "*tout homme est présumé innocent, tant qu'il n'a pas été reconnu coupable*".

Pour pouvoir affirmer de façon péremptoire, pour pouvoir *clamer haut et fort*, il nous faut donc des preuves, des aveux, pas des "on-dit", des "je suppose" ou des "si je te dis"...

Il est tout aussi vrai, par contre (nous en avons chaque jour la preuve) que "*d'un âne on ne fera jamais un cheval de course*"... Cette maxime étant tout à fait réaliste, je persiste et je signe. A bon entendeur...

Patrick CREAC'H

## Le don du sourire

Il ne coûte rien  
Et produit beaucoup  
Il enrichit celui qui le reçoit  
Sans appauvrir celui qui le donne  
Il ne dure qu'un instant  
Mais son souvenir est parfois immortel  
Un sourire c'est du repos  
Pour l'être fatigué  
Du courage pour l'Âme abattue  
De la consolation pour le cœur endeuillé  
C'est un véritable antidote  
Que la nourriture tient en réserve  
Pour toutes les peines  
Et si l'on vous refuse  
Le sourire que vous méritez  
Soyez généreux, donnez le vôtre  
Nul, en effet n'a autant besoin  
D'un sourire  
Que celui qui ne sait pas  
En donner aux autres

Anonyme. Roscoff 5197



## QUELQUES CHIFFRES FRANCAIS

### CLIMATOLOGIE :

#### Records de température :

- Température la plus élevée : 44° à Toulouse le 08/08/1923.
- Température la plus basse : - 35° à Mouthe (Doubs) le 03/01/71.
- Eté le plus chaud : en 1911 avec 53 jours au-dessus de 30° à Marseille.
- Hiver le plus froid : en 1956 avec 30 jours de gel consécutif à - 20°.
- Vent le plus fort : 320 km/h au Mont-Ventoux (Vaucluse) le 15/02/1967.
- Le plus gros grêlon : 972 grammes à Strasbourg le 11/08/1958.

### PECHE :

Quantité de poissons débarqués en 1993 en tonnes et valeur en milliers de francs :

|                    |           |           |    |
|--------------------|-----------|-----------|----|
| BAYONNE            | 10 300 T  | 136 028   | MF |
| BOULOGNE           | 61 694 T  | 493 536   | MF |
| BREST              |           | 094 080   | MF |
| DOUARNENEZ         | 10 823 T  | 130 877   | MF |
| LE GUILVINEC       | 35 738 T  | 632 395   | MF |
| LORIENT            | 35 966 T  | 391 557   | MF |
| TOTAL DE LA FRANCE | 416 560 T | 4 871 347 | MF |

### TOURISME :

Nombre de touristes rentrés en France en 1991 : 52 millions.

Monuments les plus visités :

- Centre Georges Pompidou 8,13 millions de personnes
- Tour Eiffel 5,5 " "
- Louvre 3,5 " "
- Palais de Versailles 2,5 " "
- Mont Saint-Michel 0,8 " "

## PLAISANCIERS

# NE NEGLIGEZ PAS LA SECURITE

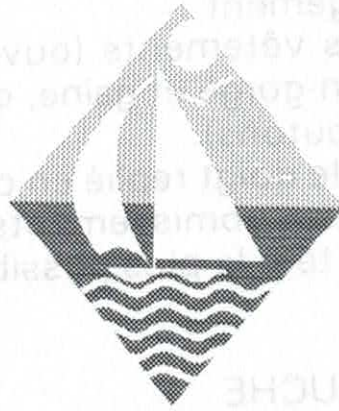
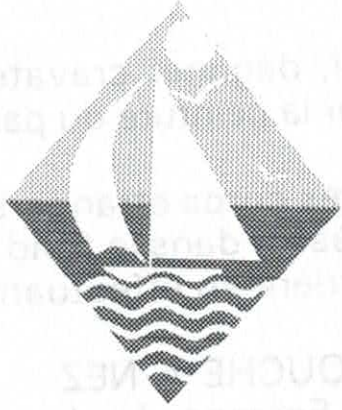


### QUELQUES RAPPELS

- BIEN CONNAITRE VOTRE NAVIRE
- VERIFIER LE BON ETAT DE VOTRE ARMEMENT
- VERIFIER SI VOUS POSSEDEZ BIEN A BORD LE MATERIEL DE SECURITE CORRESPONDANT A LA CATEGORIE DE NAVIGATION DE VOTRE NAVIRE (décret n° 84-810 du 30.08.84 - Arrêté du 27.12.84 - Textes obligatoires à bord à partir de la 4ème catégorie)
- EVITEZ DE GENERER LE TRAFIC DES PORTS ET LES PECHEURS PROFESSIONNELS
- DE NUIT, AYEZ VOS FEUX BIEN REGLES ET BIEN DEGAGES
- N'OUBLIEZ PAS QU'IL EXISTE UNE REGLEMENTATION EN MATIERE DE PECHE PLAISANCE ET DE PECHE SOUS-MARINE
- AVANT D'APPAREILLER, CONSULTEZ REGULIEREMENT LA METEO. EN CAS DE DOUTE, RESTEZ AU PORT
- IL EST RECOMMANDE AUX USAGERS DU PORT DE NE PAS ENCOMBRER LES CALES. RESPONSABILITE ENGAGEE EN CAS D'ACCIDENT.
- ATTENTION AUX EMBARCATIONS "ANNEXES"(souvent dangereuses).



# SECOURISME



**VELIPLANCHISTES,**

**PLONGEURS SOUS MARINS,**

**BAGNEURS,**

**AYEZ TOUJOURS EN TETE LA PRUDENCE,**

**SINON, D'AUTRES RISQUERAIENT LEUR VIE POUR VOUS !**

**BON VENT,**

**BONNES VACANCES,**

**BONNE ROUTE,**

**SOYEZ PRUDENTS !**

# SECOURISME

Un moyen rapide et efficace pour ramener NOYÉS ou ASPHYXIÉS à la vie

Après le dégagement

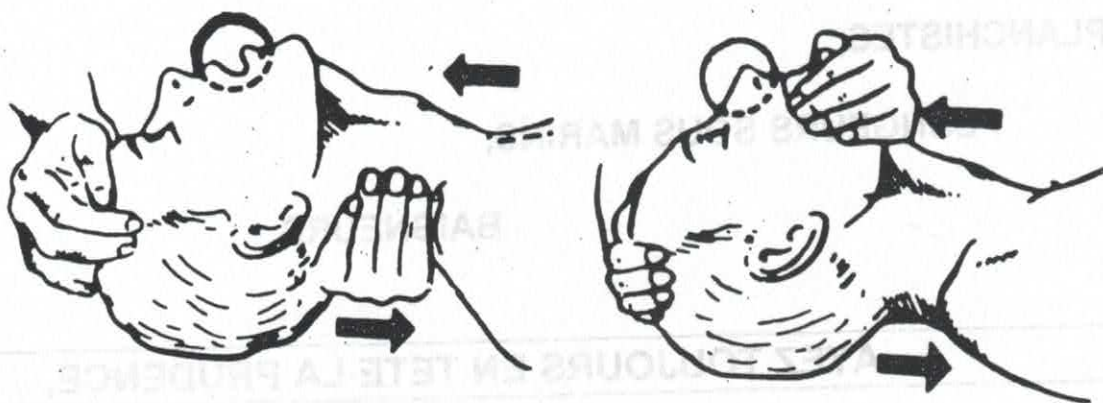
- Desserrez les vêtements (ouvrir le col, dégager cravate et foulard, dégrafer soutien-gorge et gaine, déboucler la ceinture du pantalon, voire les premiers boutons).
- Retirez avec le doigt replié en crochet les corps étrangers (caillots de sang, muscosités, vomissements, prothèses) dans le fond de la gorge.
- Renversez la tête le plus possible en arrière en effectuant une légère traction.

## BOUCHE A BOUCHE

- Insufflez dans la bouche
- Observez la poitrine

## BOUCHE A NEZ

- Fermez la bouche de la victime
- Insufflez par le nez



Assurez-vous que les voies respiratoires (bouche, gorge, nez) ne sont pas obstruées par un aliment, un bonbon, un renvoi de lait chez les nourrissons ou par la langue.

**SOULEVEZ LA NUQUE**

**BASCULEZ LA TÊTE** jusqu'à ce que la peau du cou soit bien tendue. **OPÉREZ LENTEMENT** afin d'éviter d'aggraver une possible fracture des vertèbres du cou. **UNE MAIN APPUIE SUR LE SOMMET DE LA TÊTE, L'AUTRE SOULÈVE LE MENTON** dont la pointe doit être dirigée vers le haut.

Cette manœuvre suffit souvent à rétablir la respiration, sinon, il faut **INSUFFLER**.

**APPLIQUEZ VOTRE BOUCHE LARGEMENT OUVERTE SUR CELLE DE LA VICTIME.** Pour que l'air ne sorte par le nez, **APPUYEZ FORTEMENT VOTRE JOUE SUR LES NARINES** ou pincez-les avec les doigts de la main qui bloque la tête renversée.

**SOUFFLEZ FORT** en observant bien le soulèvement de la poitrine.

**ENLEVEZ LA BOUCHE SANS BOUGER LES MAINS,** la poitrine s'affaisse.

**RECOMMENCEZ à souffler de 12 à 15 fois PAR MINUTE.**

**N'OUBLIEZ PAS QUE CHAQUE SECONDE COMPTE !**



## VEDETTE "DOCTEUR TRICARD"

Dès Juillet, nous recevrons la troisième vedette TRICARD. Navette qui existe depuis plus de 60 ans et qui permet le débarquement à Molène, les jours de grande marée où le bateau ne peut accoster.

Voici, sauf erreur, la liste des divers patrons et équipages qui ont servi sous ce nom :

|                              |                                   |
|------------------------------|-----------------------------------|
| <i>François LE MAO</i>       | <i>équipier : François MASSON</i> |
| <i>Aristide LE BOUSSE</i>    | <i>" Lucien CREAC'H</i>           |
| <i>Noël CUIILLANDRE</i>      | <i>" Auguste CUIILLANDRE</i>      |
| <i>Sylvain PODEUR</i>        | <i>"</i>                          |
| <i>Louis CARIOU</i>          | <i>" Job CUIILLANDRE</i>          |
| <i>Ernest ROCHER</i>         | <i>" Job CUIILLANDRE</i>          |
| <i>Eugène SQUIBAN</i>        | <i>" François CUIILLANDRE</i>     |
|                              | <i>" Job CUIILLANDRE</i>          |
| <i>Jean-Marcel TUAL</i>      | <i>" Jean-Jacques BOTHOREL</i>    |
| <i>Jean-Jacques BOTHOREL</i> | <i>" Mickaël MASSON</i>           |
| <i>Mickaël MASSON</i>        | <i>" Claude BERTHELE</i>          |
| <i>Claude BERTHELE</i>       | <i>" Robert PETTON</i>            |

Cette nouvelle vedette apportera un confort principal, tout le monde sera à l'abri.

Bon vent.

### TOUR PEDESTRE DU PAYS D'TROISE

L'Amicale, comme l'an dernier, représentera Molène dans cette course de 100 kms par relais le 29 Juin 1997.